

MEMORIA 2022



G CONSELLERIA
O SALUT I CONSUM
I SERVEI SALUT
B ILLES BALEARS

MEMORIA **2022**

Pág. 8

1. DATOS GENERALES SERVICIO DE SALUD

- 1.1 Mapa de recursos
- 1.2 Noticias
- 1.3 Población general
- 1.4 Organigrama del Servicio de Salud
- 1.5 Recursos humanos
- 1.6 Recursos económicos
- 1.7 Contratación y convenios
- 1.8 Tecnología sanitaria
- 1.9 Farmacia
- 1.10 Prestaciones sanitarias
- 1.11 Atención al usuario
- 1.12 Plan de Infraestructuras

Pág. 36

2. ATENCIÓN PRIMARIA

- 2.1 Mapa de recursos
- 2.2 Noticias
- 2.3 Actividad por islas
- 2.4 Indicadores de calidad

Pág. 42

3. ATENCIÓN HOSPITALARIA

- 3.1 Mapa de recursos
- 3.2 Noticias
- 3.3 Dotación por hospitales
- 3.4 Actividad
- 3.5 Listas de espera

Pág. 50

4. ATENCIÓN HOSPITALARIA A LA CRONICIDAD

- 4.1 Mapa de recursos
- 4.2 Noticias
- 4.3 Dotación
- 4.4 Actividad cronicidad

Pág. 56

5. ATENCIÓN URGENTE EXTRAHOSPITALARIA SAMU-061

- 5.1 Mapa de recursos
- 5.2 Noticias
- 5.3 Actividad central de coordinación
Actividad unidades móviles
emergencias / urgencias
(actuaciones)
- 5.4 Actividad asistencial

Pág. 62

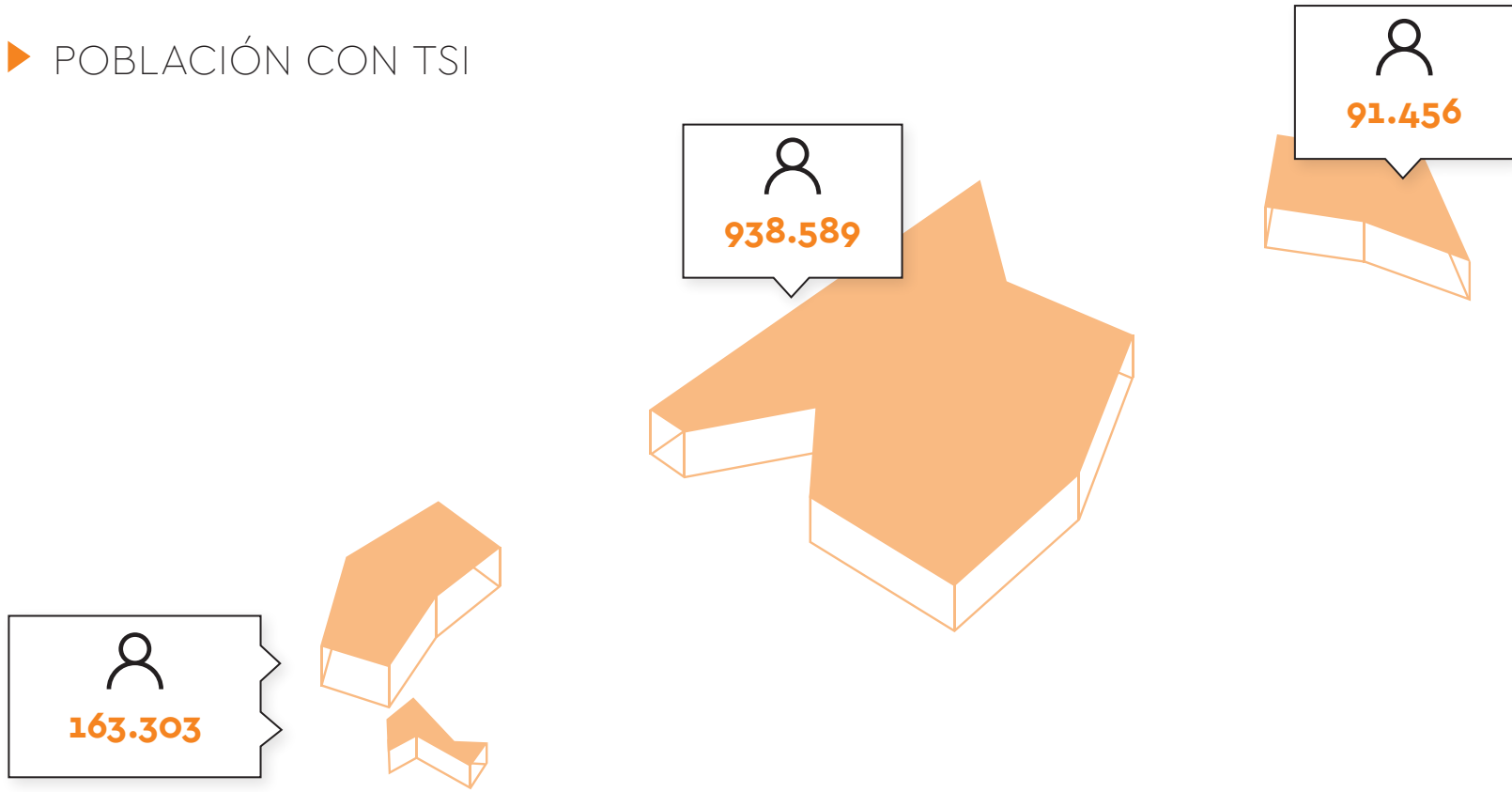
6. GLOSARIO



1. DATOS GENERALES SERVICIO DE SALUD	1.1 MAPA DE RECURSOS
	1.2 NOTICIAS
	1.3 POBLACIÓN GENERAL
	1.4 ORGANIGRAMA SERVICIO DE SALUD
	1.5 RECURSOS HUMANOS
	1.6 RECURSOS ECONÓMICOS
	1.7 CONTRATACIÓN Y CONVENIOS
	1.8 TECNOLOGÍA SANITARIA
	1.9 FARMACIA
	1.10 PRESTACIONES SANITARIAS
	1.11 ATENCIÓN AL USUARIO
	1.12 PLAN DE INFRAESTRUCTURAS

1.1 MAPA DE RECURSOS

▶ POBLACIÓN CON TSI



	POBLACIÓN CON TSI	1.193.348
---	-------------------	------------------

1.2 NOTICIAS



SALUD ASUME LA GESTIÓN DE LAS AMBULANCIAS DE TRANSPORTE PROGRAMADO

El Servicio de Salud de las Islas Baleares asume el transporte programado no urgente, con lo que internaliza 245 profesionales y se encarga del funcionamiento de las 118 ambulancias. A partir de ahora, la empresa pública GSAIB gestiona este servicio, que tendrá un coste estimado anual de 12,4 millones de euros. La internalización tiene por objetivo mejorar el nivel de calidad en la asistencia prestada a los usuarios y la eficiencia en la gestión.

LA SANIDAD PÚBLICA AMPLÍA LAS CONDICIONES LABORALES Y RETRIBUTIVAS DE LOS PROFESIONALES

Se aprobó la jornada laboral de 35 horas para todo el personal a partir del 1 de enero de 2023, la creación de bolsas únicas de trabajo para cada categoría y especialidad, el aumento del precio de la hora de guardia de los médicos hasta los 31,05 €/día laborable y el incremento de la retribución a partir de la quinta guardia mensual. Esto hace que el Servicio de Salud pague el precio de hora de guardia más elevado de todo el Estado. La Mesa Sectorial de Sanidad, formada por el Servicio de Salud y los representantes sindicales, ha conseguido un acuerdo por unanimidad.

SE APRUEBA LA OFERTA DE EMPLEO PÚBLICO EXTRAORDINARIA CON 4.114 PLAZAS

La Mesa Sectorial de Sanidad ha aprobado la oferta pública de estabilidad ordinaria y excepcional de estabilización, de 4.114 plazas, para el año 2022, de personal estatutario dependiente del Servicio de Salud. Esta estabilización supondrá la reducción del índice de temporalidad en la red sanitaria pública por debajo del 8%. Las plazas relativas al índice adicional de estabilidad ordinaria se implementarán por el sistema de concurso-oposición (2.509 plazas), mientras que las plazas relativas al índice excepcional de estabilización se implementarán por el sistema de concurso (1.605 plazas).



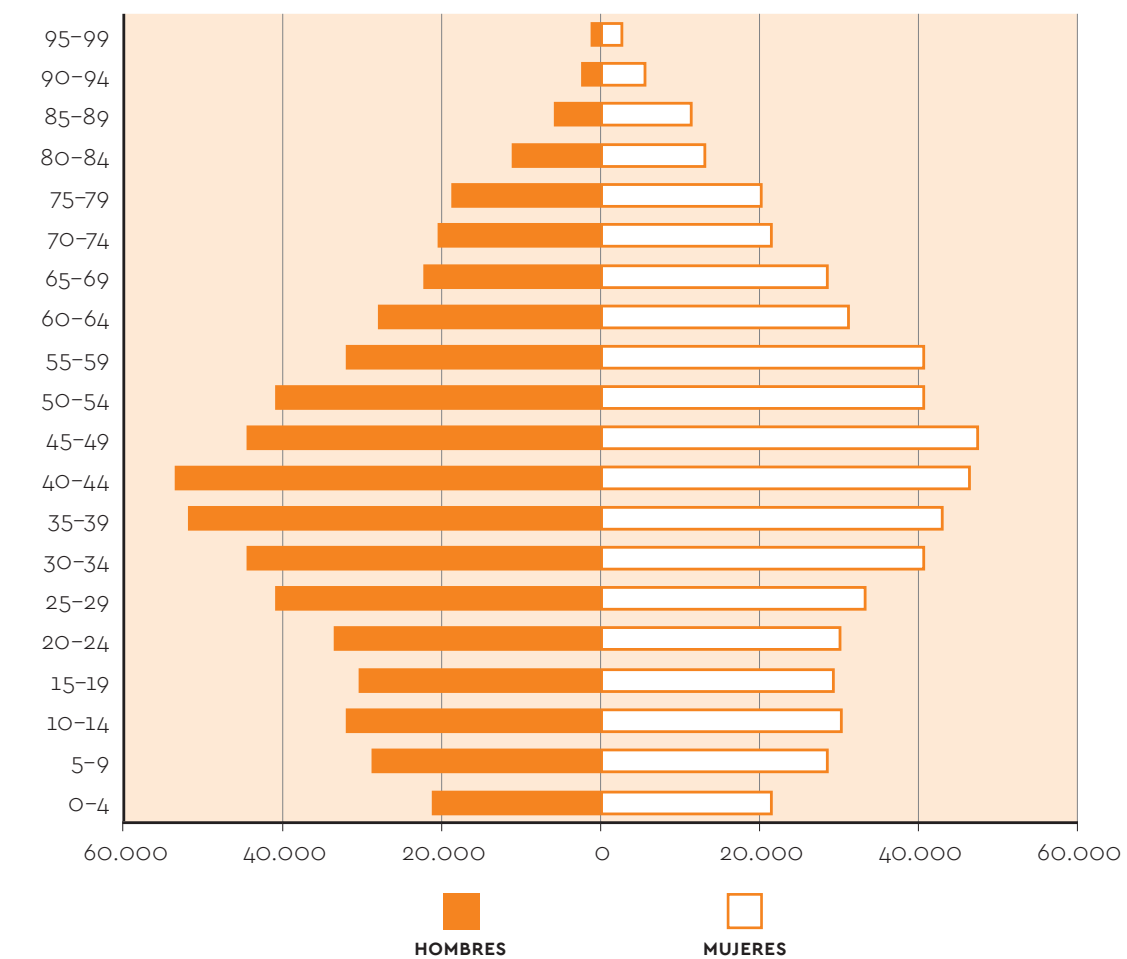
SE PONE EN MARCHA EL SERVICIO DE ATENCIÓN TELEFÓNICA INFOSALUT CONNECTA

El 1 de julio se puso en marcha en las Islas Baleares *Infosalut Connecta*, una central de atención telefónica para mejorar la accesibilidad a la atención primaria. Se trata de un nuevo servicio de información sanitaria, gestión y cita previa diseñado para apoyar y facilitar los trámites no tan solo a los usuarios del Servicio de Salud, sino también a turistas y personas desplazadas. El teléfono de contacto de la central es el 971 220 000 y el horario de atención es de lunes a sábado, de 7.00 a 21.00 h, y los domingos y festivos, de 8.00 a 21.00 h. Ofrece la atención telefónica en cuatro idiomas: catalán, castellano, inglés y alemán.

1.3 POBLACIÓN GENERAL

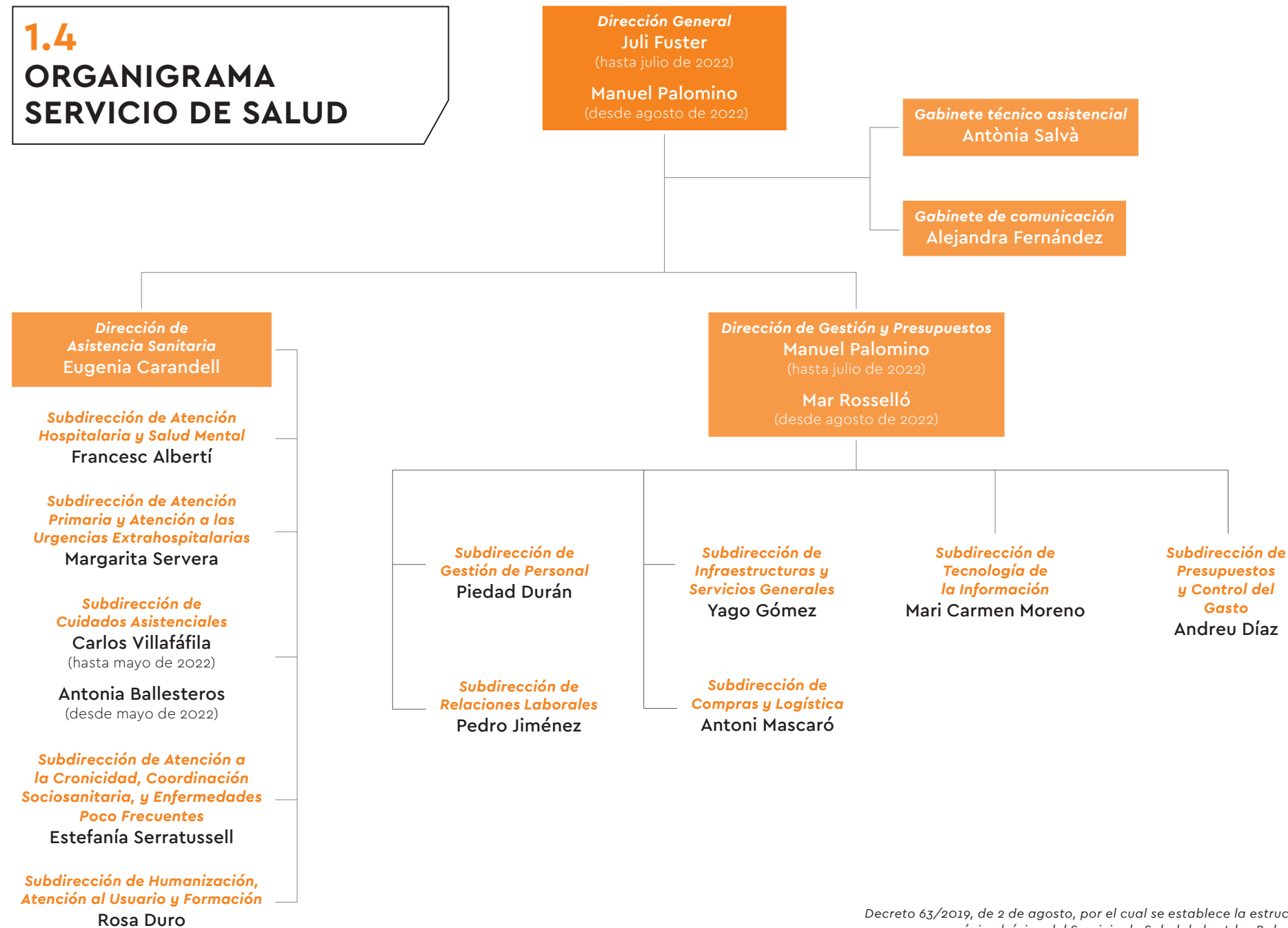
▶ POBLACIÓN GENERAL

EDADES	H	M	TOTAL
0-4	22.433	21.291	43.724
5-9	29.755	28.399	58.154
10-14	32.406	30.374	62.780
15-19	30.527	28.875	59.402
20-24	32.062	30.377	62.439
25-29	36.523	37.071	73.594
30-34	42.679	43.149	85.828
35-39	48.026	47.622	95.648
40-44	53.412	51.141	104.553
45-49	56.245	51.716	107.961
50-54	48.202	45.819	94.021
55-59	42.201	41.956	84.157
60-64	33.568	35.077	68.645
65-69	26.775	28.972	55.747
70-74	22.171	25.130	47.301
75-79	17.204	20.474	37.678
80-84	10.163	13.811	23.974
85-89	6.430	11.047	17.477
90-94	2.311	5.572	7.883
95-99	572	1.810	2.382
TOTAL	593.665	599.683	1.193.348



Pirámide poblacional de tarjeta sanitaria en las Islas Baleares por edad y por sexo.

1.4 ORGANIGRAMA SERVICIO DE SALUD



Decreto 63/2019, de 2 de agosto, por el cual se establece la estructura orgánica básica del Servicio de Salud de las Islas Baleares.



1.5 RECURSOS HUMANOS

1.5.1 PERSONAL QUE INTEGRA EL SERVICIO DE SALUD

	GERENCIA	FACULTATIVOS	ENFERMEROS	AUX. ENFERMERÍA	TÉCNICOS SANITARIOS	PERSONAL NO SANITARIO	DIRECCIÓN	
	HUSE	1.142	1.822	1.295	308	1.171	13	5.751
	HSLI	557	974	728	119	479	8	2.865
	HCI	229	393	240	73	198	6	1.139
ATENCIÓN ESPECIALIZADA	HMANAC	253	486	383	81	249	5	1.457
	HMO	165	312	204	77	253	5	1.016
	HCM	228	470	333	87	286	11	1.415
	HFORM	24	23	16	7	18	1	89
	SSCC	14	10	0	22	354	14	414
	AP MALL	1.020	1.116	172	21	611	9	2.949
	AP MEN	117	121	22	3	75	0	338
ATENCIÓN PRIMARIA	AP EIV-FOR	235	232	22	6	109	0	604
	SAMU 061	120	117			44	3	284
	GSAIB				427	727		
	TOTAL	4.104	6.076	3.415	1.231	4.574	75	19.475

13.732

3.891



1.5.2 SITUACIÓN PROCESOS OPOSICIÓN OFERTAS PUBLICAS

NÚMERO DE PLAZAS EN PROCESOS DE OPOSICIÓN: **3.148**

FIN CONCURSO OPOSICIÓN

CATEGORÍA	PLAZAS ADJUDICADAS
AUXILIAR DE ENFERMERÍA	136
CELADORES	295
ENFERMERO/ERA ESP GINECOLOGÍA Y OBSTETRICIA	83
ENFERMERO/ERA ESPECIALISTA EN SALUD MENTAL	24
ENFERMERO/ERA	1.036
ENFERMERO/ERA DE URGENCIAS DE ATENCIÓN PRIMARIA	58
FEA ANÁLISIS CLÍNICOS	11
FEA ANATOMÍA PATOLÓGICA	9
FEA ANESTESIA Y REANIMACIÓN	71
FEA ANGIOLOGÍA Y CIRUGÍA VASCULAR	2
FEA APARATO DIGESTIVO	16
FEA ÁREA PEDIÁTRICA	42
FEA CARDIOLOGÍA	18
FEA CIRUGÍA ORAL Y MAXILOFACIAL	9
FEA CIRUGÍA CARDIOVASCULAR	1
FEA CIRUGÍA GENERAL Y APARATO DIGESTIVO	26
FEA CIRUGÍA PEDIÁTRICA	6
FEA CIRUGÍA PLÁSTICA Y REPARADORA	4
FEA CIRUGÍA TORÁCICA	3
FEA DERMATOLOGÍA MEDICO-QUIRÚRGICA Y VENEREOLOGÍA	10
FEA DE ENDOCRINOLOGÍA Y NUTRICIÓN	1

FEA FARMACIA ATENCIÓN PRIMARIA	7
FEA FARMACIA HOSPITALARIA	10
FEA FARMACOLOGÍA CLÍNICA	1
FEA GERIATRÍA	1
FEA GINECOLOGÍA Y OBSTETRICIA	27
FEA HEMATOLOGÍA Y HEMOTERAPIA	12
FEA INMUNOLOGÍA	4
FEA MEDICINA DEL TRABAJO	2
FEA MEDICINA FÍSICA Y REHABILITACIÓN	11
FEA MEDICINA INTENSIVA	15
FEA MEDICINA INTERNA	17
FEA MEDICINA NUCLEAR	2
FEA MEDICINA PREVENTIVA Y SALUD PÚBLICA	1
FEA MICROBIOLOGÍA Y PARASITOLOGÍA	7
FEA NEFROLOGÍA	11
FEA NEUROCIRUGÍA	3
FEA NEUROLOGÍA	15
FEA OFTALMOLOGÍA	25
FEA ONCOLOGÍA MÉDICA	14
FEA ONCOLOGÍA RADIOTERÁPICA	1
FEA OTORRINOLARINGOLOGÍA	13
FEA PEDIATRÍA / PUERICULTURA DE ÁREA Y EAP	44
FEA NEUMOLOGIA	12
FEA PSIQUIATRÍA	28
FEA RADIOFARMACIA	1
FEA RADIODIAGNÓSTICO	24
FEA RADIOFÍSICA HOSPITALARIA	1
FEA REUMATOLOGÍA	5
FEA TRAUMATOLOGÍA Y CIRUGÍA ORTOPÉDICA	28

FEA UROLOGÍA	15
FISIOTERAPEUTAS	64
MÉDICO / MÉDICA DE FAMILIA Y ATENCIÓN PRIMARIA	126
MÉDICOS / MÉDICA DE URGENCIA HOSPITALARIA	54
HIGIENISTA DENTAL	7
ODONTOESTOMATOLOGO AP	6
OPTICO OPTOMETRISTA	4
PSICÓLOGO / PSICÓLOGA CLÍNICO	41
TÉCNICO/ TÉCNICA ESPECIALISTA EN DOCUMENTACIÓN SANITARIA	10
TÉCNICO / TÉCNICA ESPECIALISTA DE ANATOMÍA PATOLÓGICA	23
TÉCNICO / TÉCNICA ESPECIALISTA DE LABORATORIO	104
TÉCNICO / TÉCNICA ESPECIALISTA RADIOLOGÍA	75
TÉCNICO / TÉCNICA ESPECIALISTA RADIOTERAPIA	2
TERAPEUTA OCUPACIONAL	8
TRABAJADOR SOCIAL	29
GRUPO ADMINISTRATIVO DE LA FUNCIÓN ADMINISTRATIVA	45
GRUPO AUXILIAR ADMINISTRATIVO DE LA FUNCIÓN ADMINISTRATIVA	332
TOTAL FIN CONCURSO OPOSICIÓN	3.148

VÍA DE EJECUCIÓN

CATEGORÍA	PLAZAS ADJUDICADAS
TÉCNICOS DE CUIDADOS DE ENFERMERÍA	699
TOTAL VÍA DE EJECUCIÓN	699

DESISTIDAS

CATEGORÍA
GRUPO GESTIÓN DE LA FUNCIÓN ADMINISTRATIVA
GRUPO TÉCNICO DE LA FUNCIÓN ADMINISTRATIVA

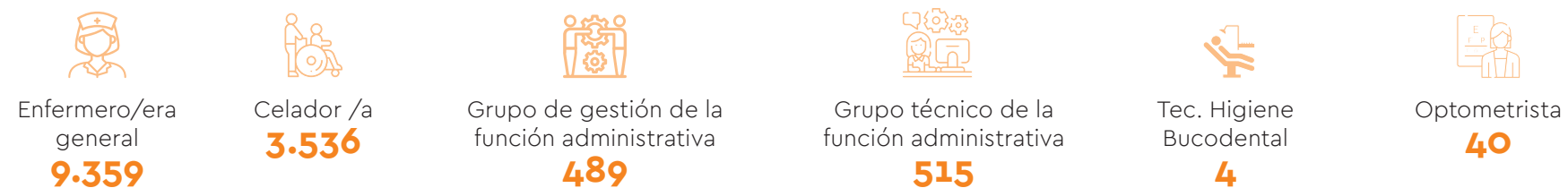


1.5.3 BOLSA DE TRABAJO

Categorías finalizadas (candidatos baremados): 15

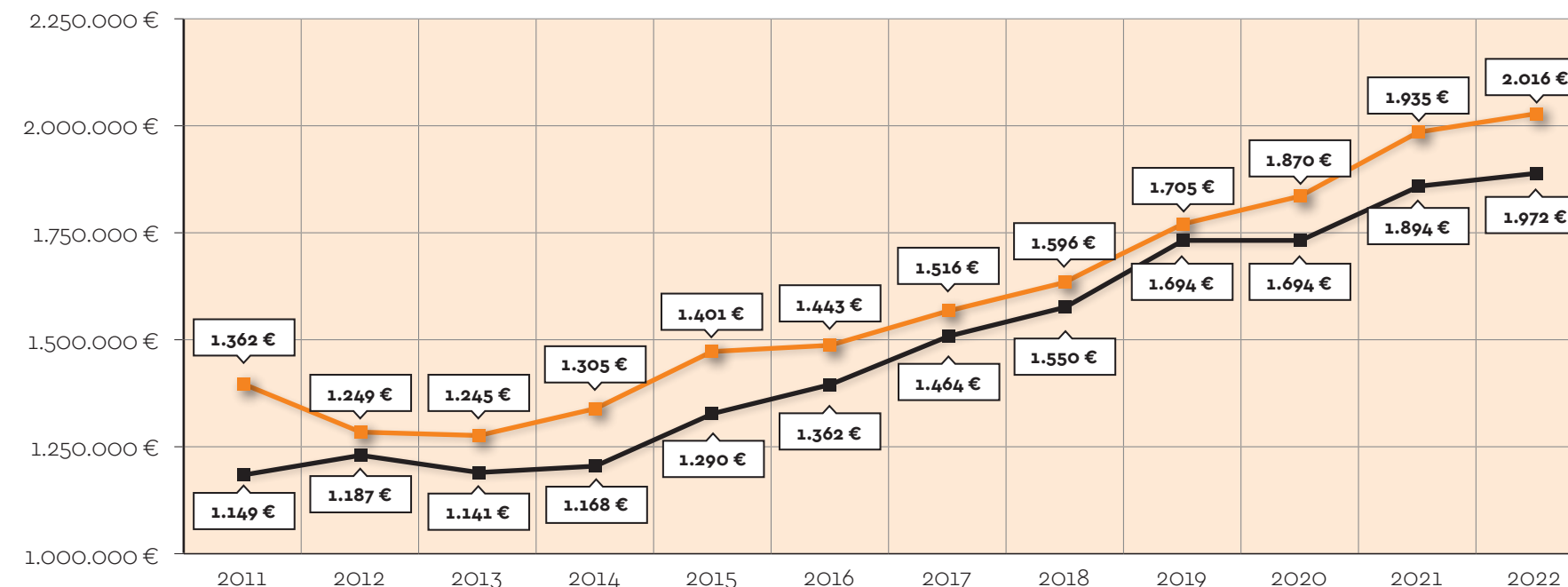


Categorías finalizadas (baremación finalizada): 6



1.6 RECURSOS ECONÓMICOS

PRESUPUESTO DEL SERVICIO DE SALUD
GASTO DEL SERVICIO DE SALUD

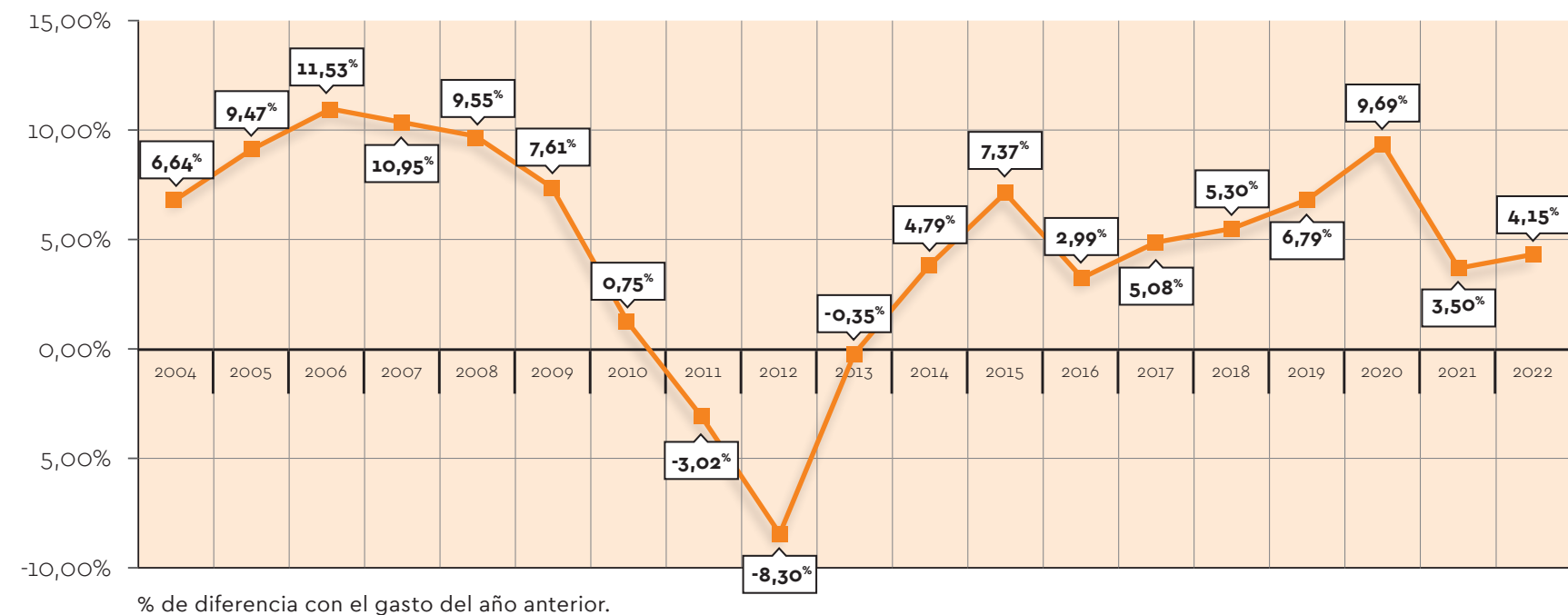


La gráfica muestra año a año el presupuesto del Servicio de Salud y el gasto al cierre del año.

(*) Las cifras son millones de euros.

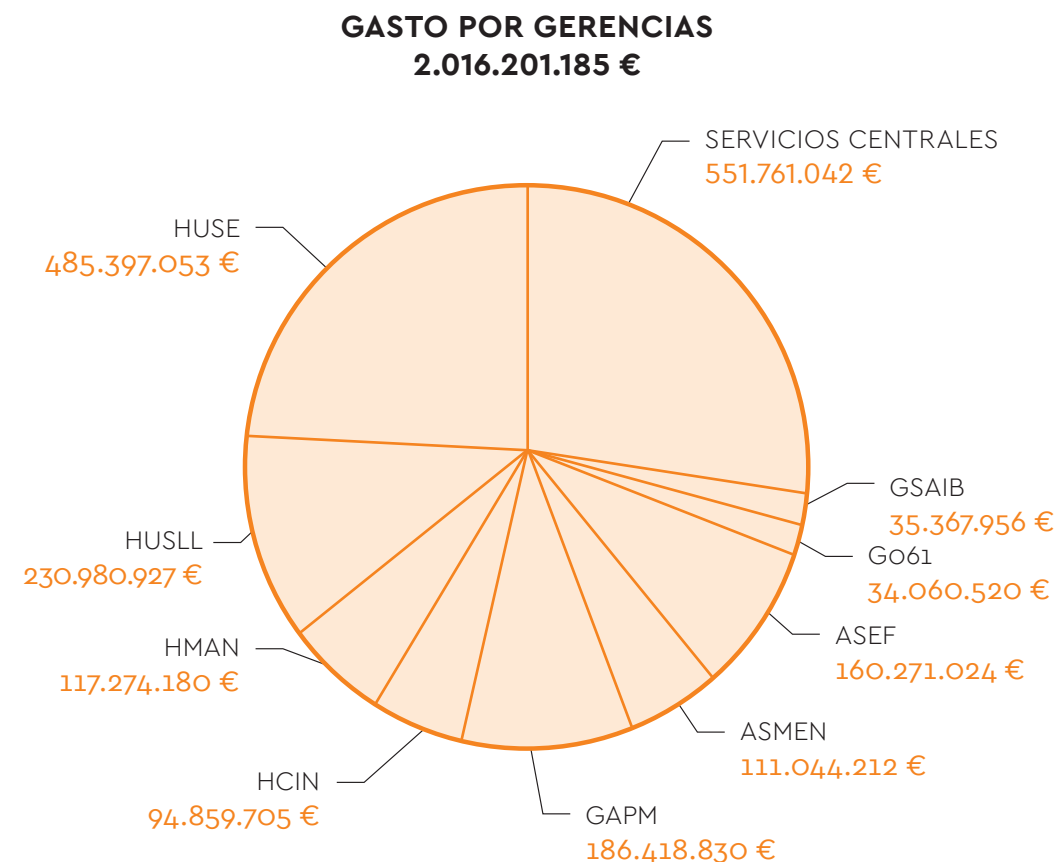
GASTO PRESUPUESTO

EVOLUCIÓN GASTO % RESPECTO AL AÑO ANTERIOR



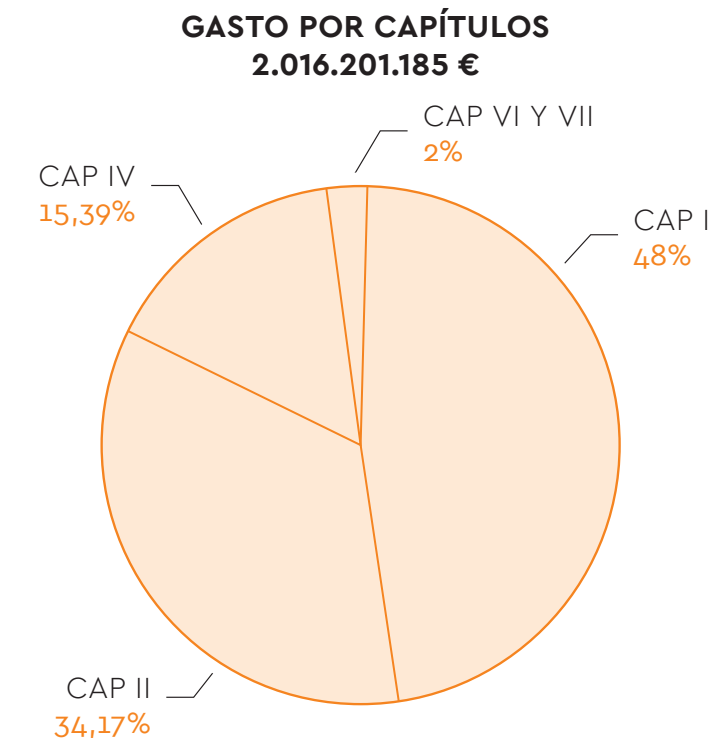
% de diferencia con el gasto del año anterior.

GASTO POR GERENCIAS / CAPÍTULOS



El gasto en SSCC engloba el gasto en farmacia ambulatoria, central de compras o conciertos y convenios, entre otros.

PORCENTAJE GASTO ATENCIÓN PRIMARIA	PORCENTAJE GASTO ATENCIÓN ESPECIALIZADA	CRONICIDAD
22%	65%	13%



CAP I (personal)	969.605.815 €
CAP II (farmacia hosp., suministros, concesiones)	689.053.563 €
CAP III (gastos financieros)	2.480.368 €
CAP IV (farmacia ambulatoria, prestaciones)	310.333.728 €
CAP VI y VII (inversiones)	42.641.501 €
CAP IX (amortizaciones)	2.086.210 €
TOTAL GASTO Servicio de Salud	2.016.201.185 €

► DATOS GASTO POR TSI/AÑO

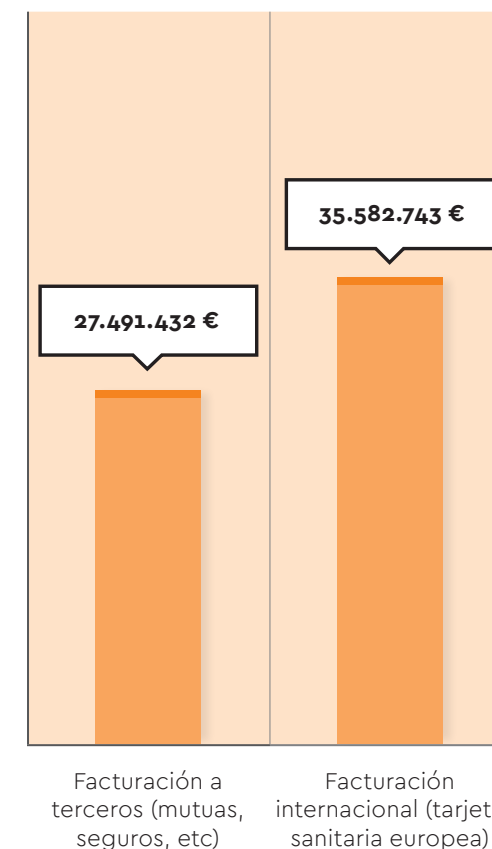
EVOLUCIÓN GASTO € PER TSI 2001-2022	
2003	948
2004	953
2005	1.005
2006	1.077
2007	1.147
2008	1.220
2009	1.374
2010	1.359
2011	1.322
2012	1.207
2013	1.206
2014	1.246
2015	1.321
2016	1.344
2017	1.381
2018	1.447
2019	1.510
2020	1.622
2021	1.647
2022	1.690



Evolución del gasto por año en cada Tarjeta sanitaria de las Illes Balears.

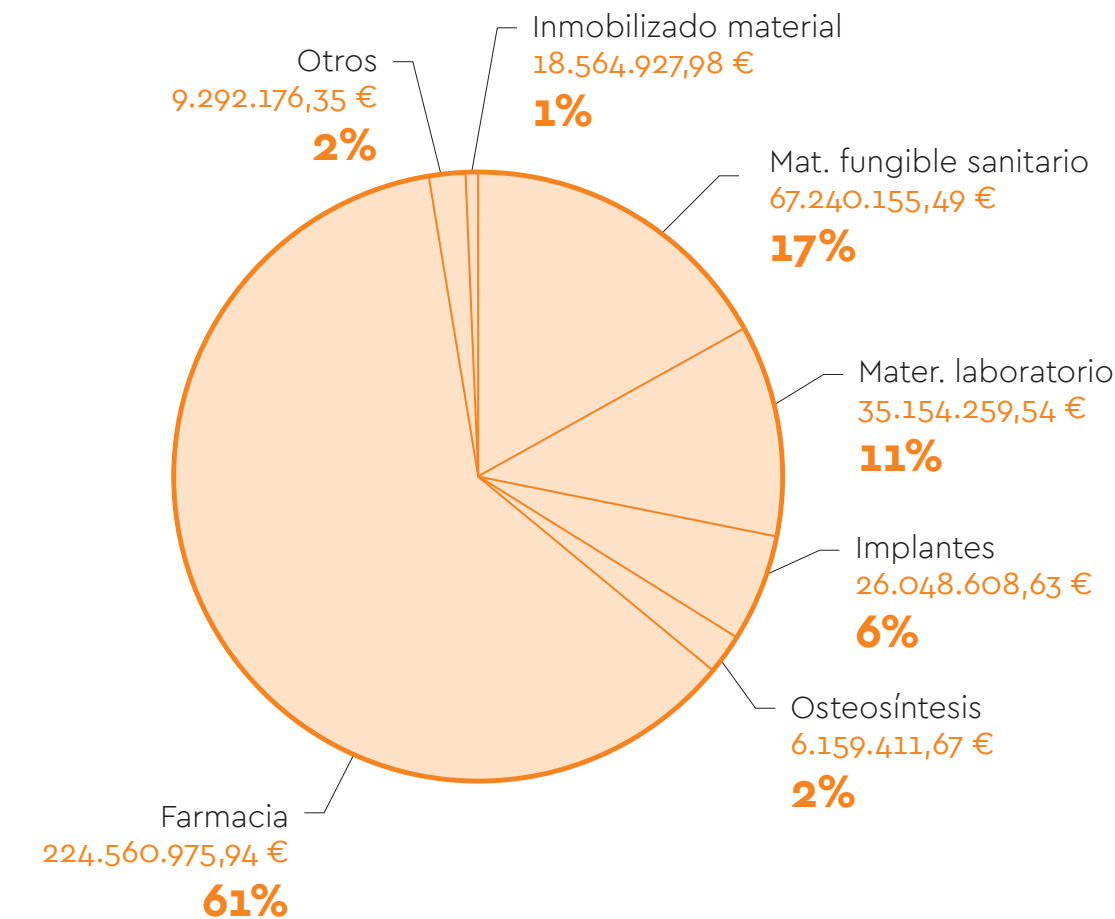
► DATOS FACTURACIÓN

FACTURACIÓN 2022
Total IBSALUT
63.076.197 €



► GASTO CENTRAL DE COMPRAS

GASTO TOTAL CENTRAL DE COMPRAS:
387.020.515,60 €



1.7 CONTRATACIÓN Y CONVENIOS

EXPEDIENTES DE CONTRATACIÓN

ABIERTOS	PRÓRROGAS Y NEGOCIADOS	MENORES	DERIVADOS DE ACUERDO MARCO	TOTAL EXP. TRAMITADOS
350	351	455	66	1.222

CONVENIOS

CONVENIOS SINGULARES	
Hospital Sant Joan de Déu	46.012.796,13 €
Hospital Creu Roja	16.152.802,27 €

CONVENIOS SOCIOSANITARIOS	
IMAS	381.331,00 €
CONVENIO SOCIOSANITARIO DE MENORCA	62.790,00 €

A.S CONDUCTAS ADICTIVAS	
PROYECTE HOME	472.200,50 €

CONVENIO CON LA ASOCIACIÓN DE LESIÓN MEDULAR Y OTRAS DISCAPACIDADES FÍSICAS	
ASPAYM	33.076,32 €

COVID- CONVENIO UBES EXTRANJEROS	
CLÍNICA SALUS MENORCA	200.861,70 €
HOSPITAL DE LLEVANT	854.884,64 €
HOSP. GENERAL DE MURO	532.527,79 €
INTEGRACIÓN SANITARIA BALEAR (actualmente IDCQ)	1.469.393,73 €
POLICL. NTRA SRA DEL ROSARIO	651.864,10 €
SERVICIOS INTEGRALES SANIDAD S.L	1.467.228,96 €
AGRUPACION MÉDICA BALEAR (P. MIRAMAR)	316.059,66 €
TOTAL	5.492.820,58 €

COVID- CONVENIO UBES SANITARIOS	
CLÍNICA SALUS MENORCA	3.795,00 €
HOSPITAL DE LLEVANT	1.650,00 €
HOSP. GENERAL DE MURO	975,00 €
INTEGRACIÓN SANITARIA BALEAR (actualmente IDCQ)	2.565,00 €
POLICL. NTRA SRA DEL ROSARIO	3.795,00 €
SERVICIOS INTEGRALES SANIDAD S.L	
AGRUPACION MÉDICA BALEAR (P. MIRAMAR)	7.890,00 €
TOTAL	20.670,00 €

COVID- CONVENIO UBES COVID/NO COVID	
CLÍNICA SALUS MENORCA	
HOSPITAL DE LLEVANT	52.140,68 €
HOSP. GENERAL DE MURO	55.706,90 €
INTEGRACIÓN SANITARIA BALEAR (actualmente IDCQ)	23.212,81 €
POLICL. NTRA SRA DEL ROSARIO	113.735,04 €
SERVICIOS INTEGRALES SANIDAD S.L	6.440,00 €
AGRUPACION MÉDICA BALEAR (P. MIRAMAR)	1.630,00 €
TOTAL	252.865,43 €



1.8 TECNOLOGÍA SANITARIA

DOTACIÓN	HUSE	HSLI	HM	HCIN	HGMO	HCM	HFO	TOTAL GENERAL
Angiografos digitales	2	1	0	0	0	0	0	3
Arco multifuncional Rx	0	1	1	0	0	4	1	7
Ecógrafos otros servicios	102	70	5	11	26	31	3	248
Ecógrafos serv. Cardiología	6	5	1	2	3	4	1	22
Ecógrafos serv. Radiodiag.	13	7	2	3	4	2	0	31
Equipo radioquirúrgico	10	9	1	0	3	2	0	25
Mamógrafos	2	2	1	1	1	2	1	10
Ortopantomografos	1	0	0	1	1	1	1	5
Resonancias magnéticas	4	2	1	1	1	1	0	10
Sala convencional Rx	8	6	2	3	1	3	2	25
Salas hemodinámica	2	1	0	0	0	1	0	4
TAC	4	2	2	1	1	1	0	11
Telemando Rx	2	1	1	1	2	1	1	9
Aceleradores de partículas	3	0	0	0	0	0	0	3
Gammacamars (1 Gammacámara, 2 Gammacámara con SPECT/CT y 1 Gammacámara portátil)	4	0	0	0	0	0	0	4
Tomografía por emisión de positrones (PET)	1	0	0	0	0	0	0	1
Simuladores	1	0	0	0	0	0	0	1
U. de cobaltoterapia	0	0	0	0	0	0	0	0
Litotrictores	1	0	0	0	0	1	0	2
ECOMAMA 3D ABUS	1	1	0	0	0	1	0	3



EQUIPACIÓN TECNOLÓGICA "AVANZADA"	
Sistema de braquiterapia	1
Mesa prono biopsia mama	1
Salas de angiografía digital para radiología intervencionista (biplana)	2
Resonancia magnética intraoperatoria	1
TC intraoperatoria	1
Sala de operaciones híbridas (Cirugía Vascular y Cirugía Cardíaca)	1
Robot quirúrgico	1
Plataforma robotizada para a intervenciones de alta precisión en Neurocirugía	1
Laparoscopia con visión D y fluorescencia	4
Ecógrafo endocavitario	1
Espectómetro de masas	6
Extractor automatizado DNA	14
Tromboelastógrafo ROTEM	1

1.9 FARMACIA

GASTO FARMACIA (EN MILLARES)

	MALLORCA	MENORCA	IBIZA Y FORMENTERA	ISLAS BALEARES
2011	174.363,86	2011 15.351,55	2011 18.771,31	TOTAL 208.486,72
2012	154.390,84	2012 16.970,53	2012 13.579,72	TOTAL 184.941,09
2013	146.684,18	2013 16.568,08	2013 12.820,83	TOTAL 176.073,08
2014	152.181,47	2014 13.635,99	2014 17.443,37	TOTAL 183.260,83
2015	155.023,91	2015 14.060,28	2015 17.720,38	TOTAL 186.804,57
2016	160.877,06	2016 14.849,54	2016 18.486,16	TOTAL 194.212,76
2017	169.873,92	2017 15.695,17	2017 19.723,79	TOTAL 205.292,88
2018	174.921,83	2018 16.334,34	2018 20.530,78	TOTAL 211.786,95
2019	191.904,25	2019 17.889,63	2019 22.593,95	TOTAL 232.387,83
2020	198.403,45	2020 18.890,09	2020 23.422,20	TOTAL 240.715,74
2021	209.283,92	2021 20.117,07	2021 25.626,03	TOTAL 255.027,02
2022	221.278,70	2022 21.115,23	2022 27.042,94	TOTAL 269.436,87





1.10 PRESTACIONES SANITARIAS

TRASLADO DE PACIENTES Y ACOMPAÑANTES 2022

TRAYECTOS	PACIENTES (*)	NÚMERO DE TRASLADOS			COSTE				
		TRASLADO DE PACIENTES			Acompañamiento	Pacientes y acompañantes	Pacientes	Acompañantes	Pacientes y acompañantes
		Primeros	Successives	TOTAL					
INTERISLAS									
IBIZA A MALLORCA	2.412			4.875	3.788	8.663	406.096	441.585	847.680
MENORCA A MALLORCA	2.643			5.603	4.285	9.888	562.103	596.082	1.158.185
FORMENTERA A MALLORCA	123			250	167	417	37.976	43.640	81.616
FORMENTERA A IBIZA	20			237	24	261	9.768	868	10.635
TOTAL INTERISLAS	5.186			10.965	8.264	19.229	1.015.942	1.082.174	2.098.116
A LA PENINSULA									
IBIZA	195	37	517	554	477	1.031	91.115	76.628	167.743
MENORCA	201	37	455	492	363	855	85.982	76.403	162.385
FORMENTERA	10	4	31	35	32	67	4.837	4.499	9.335
MALLORCA	744	202	1.737	1.939	1.657	3.596	329.891	400.065	729.957
TOTAL A PENINSULA	1.147	280	2.740	3.020	2.529	5.549	511.824	557.595	1.069.420
TOTAL TRASLADOS	6.253	280	2.740	13.985	10.793	24.778	1.527.766	1.639.769	3.167.535

(*) El total de pacientes no coincide con la suma por muerte que algún paciente ha frecuentado más de un hospital

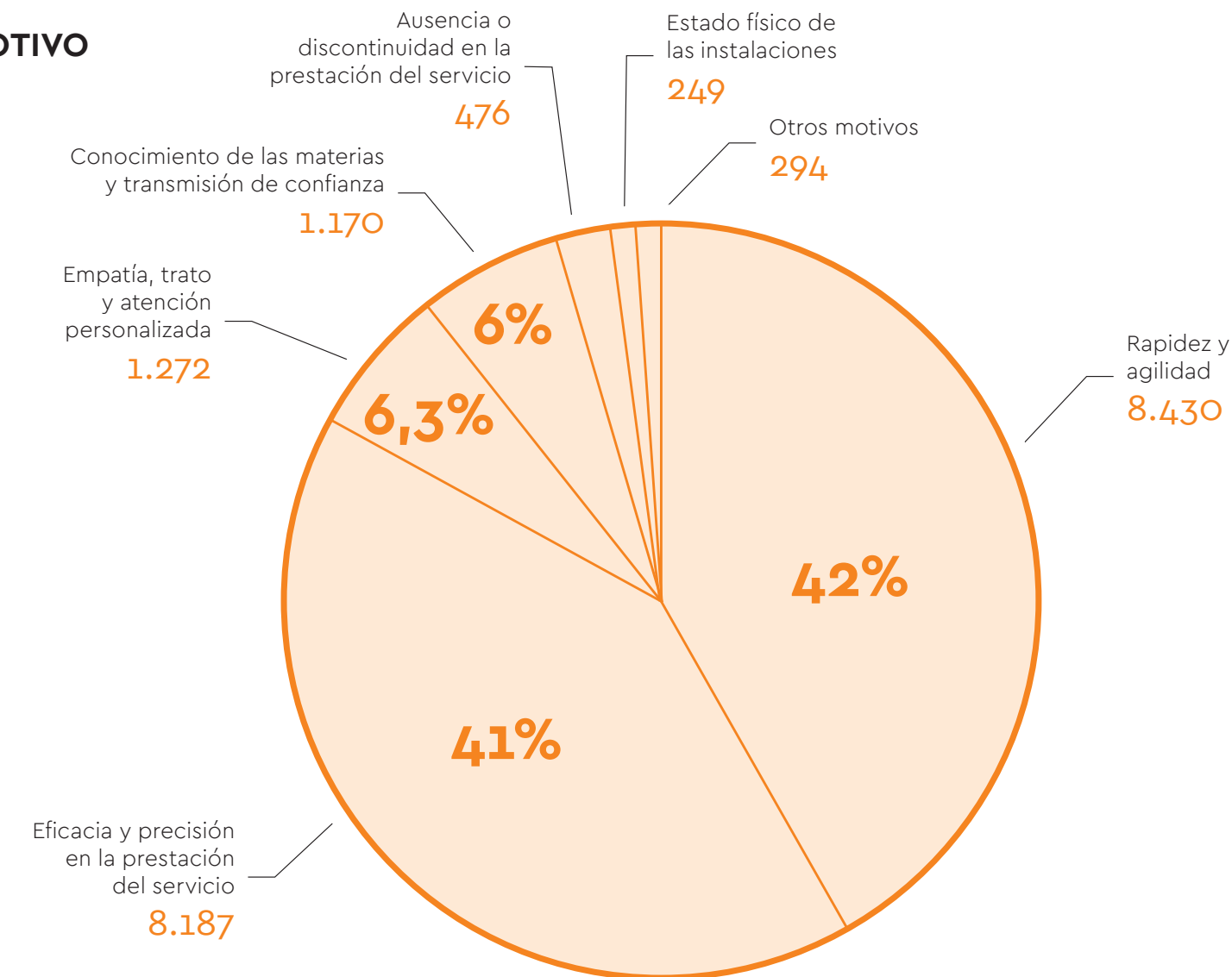
► MATERIAL ORTOPÉDICO GESTIONADO

 <p>PRÓTESIS EXTERNAS</p>	ARTÍCULOS	Nº ARTÍCULOS	IMPORTE
	Prótesis de los miembros superiores	12	24.684 €
	Prótesis de los miembros inferiores	826	905.364 €
	Ortoprótesis para agenesis	7	52.198 €
	Prótesis diferentes a las prótesis de miembros (mama, oculares)	285	101.016 €
	Prótesis auditivas	250	156.000 €
	Prótesis de apoyo a la visión	1	55 €
Total prótesis externas	1.381	1.239.318 €	
 <p>SILLA DE RUEDAS Y ACCESORIOS</p>	ARTÍCULOS	Nº ARTÍCULOS	IMPORTE
	Sillas de ruedas de propulsión manual	1394	632.992 €
	Sillas de ruedas motorizadas	135	518.088 €
	Accesorios para sillas de ruedas	547	254.778 €
	Total sillas de ruedas y accesorios	2.076	1.405.857 €
 <p>ORTESIS</p>	ARTÍCULOS	Nº ARTÍCULOS	IMPORTE
	Ortesis de columna vertebral	477	110.027 €
	Ortesis de miembro superior	250	23.176 €
	Ortesis de miembro inferior	850	179.142 €
	Calzado ortopédico	44	17.940 €
	Ortesis para corrección del cráneo	17	18.530 €
Total ortesis	1.638	348.816 €	
 <p>ORTOPRÓTESIS ESPECIALES</p>	ARTÍCULOS	Nº ARTÍCULOS	IMPORTE
	Productos para la movilidad, afecciones circulatorias y cicatrices patológicas	2.334	283.682 €
TOTAL		7.429	3.277.673 €

1.11 ATENCIÓN AL USUARIO

NÚMERO DE RECLAMACIONES Y MOTIVO

Número total
20.078



1.12 PLAN DE INFRAESTRUCTURAS



ATENCIÓN PRIMARIA

CS Son Ferriol
CS Bons Aires
CS Trencadors
CS Pollença
CS Artà
UBS Santa Margalida
UBS Sant Llorenç
UBS Consell
UBS Montuïri
UBS Sant Joan

Licitación de obras.
Inversión de
72 millones de euros

CS y SUAP Pere Garau II
SUAP La Soledat
CS Na Camel·la
CS Es Viver

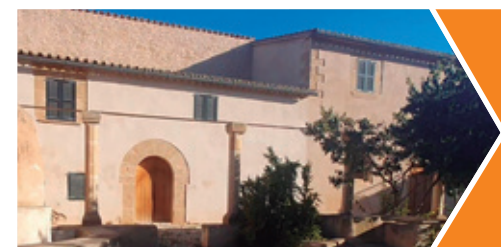
Concurso de ideas.
Inversión
96.000 euros



OBRAS PLANTA C CONVALECENCIA HOSPITAL GENERAL

Inicio de obras de la tercera y última fase de reforma del Hospital General en la Unidad de Convalecencia C

Inversión de
1,9 millones de euros



CENTRO DE NACIMIENTOS SON ESPASES

El Centro de Nacimientos será un espacio donde se podrá atender el nacimiento de familias que desean un parto desmedicalizat en condiciones de seguridad



OBRAS DE AMPLIACIÓN DEL HOSPITAL DE MANACOR

Primera piedra de la construcción de un nuevo edificio de uso ambulatorio y reforma del bloque quirúrgico y obstétrico

Inversión de
59 millones de euros



URBANIZACIÓN PARC SANITARI BONS AIRES

Obras de reforma de la urbanización del recinto del Hospital Psiquiátrico

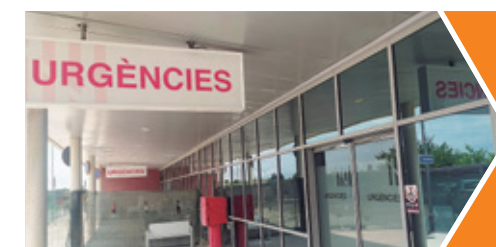
Inversión de
10 millones de euros



NUEVO SON DURETA

Licitación de obra de construcción del edificio del área B y el derribo y urbanización de la parcela del área A

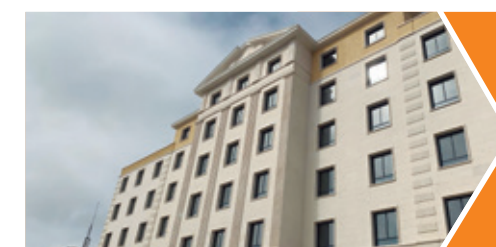
Inversión de
93,8 millones de euros



NUEVO EDIFICIO DE URGENCIAS Y UCI HOSPITAL DE INCA

Inicio obras nuevo servicio de urgencias y UCI del Hospital de Inca

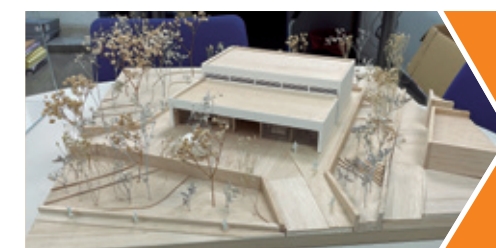
Inversión de
8 millones de euros



HOSPITAL VERGE DEL TORO

Inicio obras del interior del centro dedicado a los pacientes con enfermedades crónicas

Inversión de
11,9 millones de euros



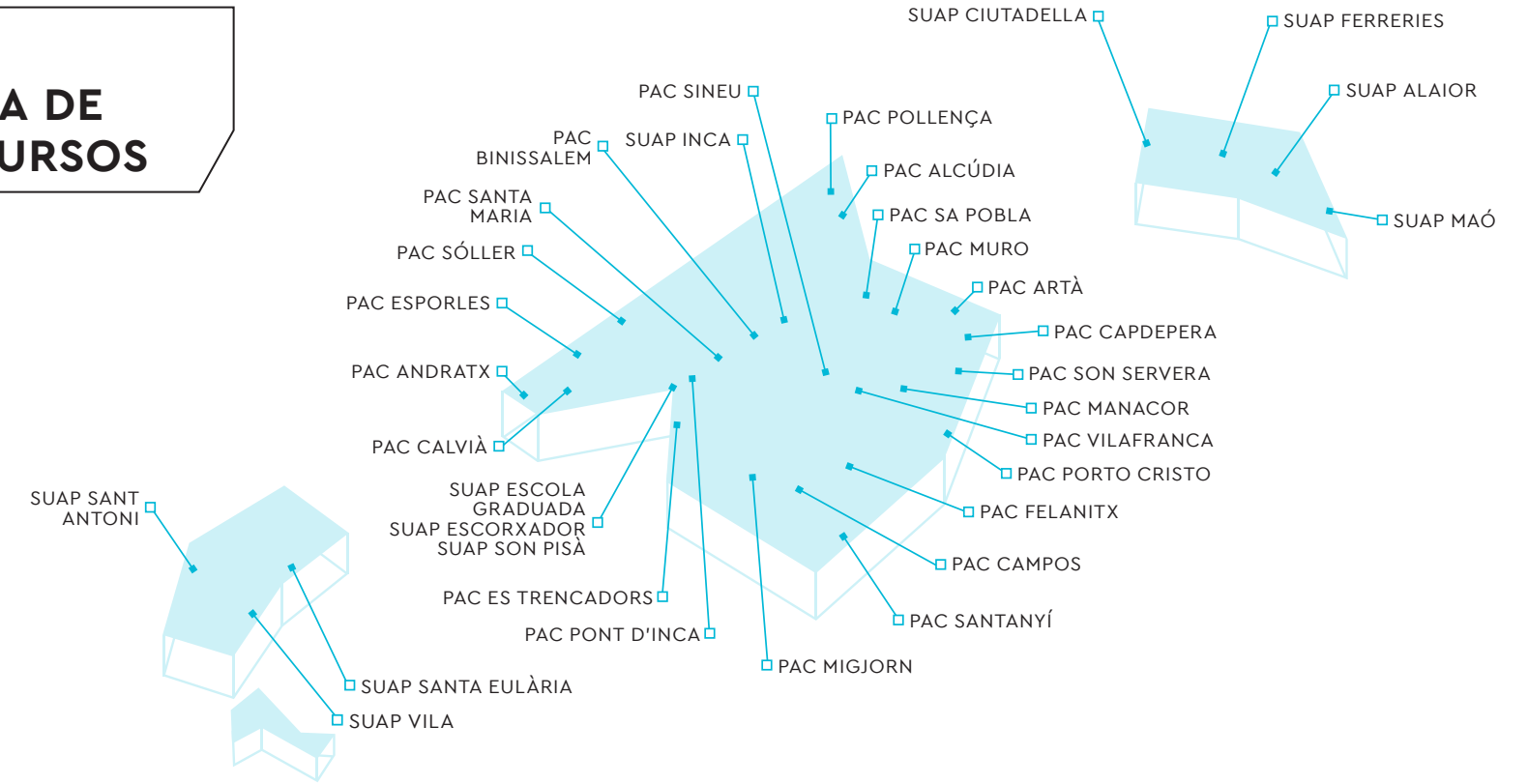
BASE SAMU 061 FORMENTERA

Inicio obras de la nueva base de SAMU 061 en Formentera

Inversión de
2,7 millones de euros

<h1>2. ATENCIÓN PRIMARIA</h1>	2.1 MAPA DE RECURSOS
	2.2 NOTICIAS
	2.3 ACTIVIDAD POR ISLAS
	2.4 INDICADORES DE CALIDAD

2.1 MAPA DE RECURSOS



2022	MALLORCA	MENORCA	EIVISSA-FORMENTERA
Centros de Salud (EAP)	46	5	8
Unidades Básicas de Salud	85	7	10
Servicios de urgencias (SUAP)	4	2	3
Puntos de Atención Continuada (PEC)	22	2	0
Unidades de Salud Mental	7	1	1
Unidades de Salud Mental Infanto-juvenil	1	1	1
Unidades de atención a la mujer	21	1	2
Unidades de fisioterapia	16	1	8
Unidades de Odontología y Salud Bucodental	12	1	6

2.2 NOTICIAS



EL EQUIPO DE APOYO DE ATENCIÓN DOMICILIARIA (ESAD) AMPLÍA LA ATENCIÓN PRESENCIAL A 365 DÍAS AL AÑO

El Equipo de Apoyo de Atención Domiciliaria (ESAD) aumenta la cobertura de los cuidados paliativos a 365 días al año, con la ampliación de la atención presencial los fines de semana y la atención telefónica en horario nocturno. Esta iniciativa permite aumentar la calidad asistencial de los pacientes incluidos en el programa con una mejora de la continuidad, perfeccionamiento en el seguimiento y adecuación de la respuesta asistencial que necesitan. Hasta el momento, el horario de atención del ESAD era de lunes a viernes, de 8 a 20 h. Con esta mejora, la cobertura se amplía a los fines de semana (sábados, domingos y festivos) en el mismo horario.

NUEVO PLAN ESTRATÉGICO DE ATENCIÓN PRIMARIA DEL SERVICIO DE SALUD (2022-2026)

Salud ha elaborado el Plan Estratégico de Atención Primaria del Servicio de Salud de las Islas Baleares 2022-2026 para abordar y afrontar los cambios que necesita la atención primaria en los próximos años. El Plan analiza de manera sistematizada la realidad de la atención primaria en cada una de las áreas de salud, establece objetivos, propone líneas de mejora y señala la manera de implementarlas. En definitiva, contiene las orientaciones estratégicas que guiarán la atención primaria de las Islas Baleares en los años próximos.

AMPLIACIÓN Y ADECUACIÓN DE LA UNIDAD BÁSICA DE SALUD (UBS) CALA DE BOU

Se amplía la nueva Unidad Básica de Salud (UBS) Cala de Bou, en el municipio de Sant Josep de sa Talaia. Las obras las llevó a cabo el consistorio en dos fases: primero se ejecutó la ampliación de la primera planta y posteriormente se hizo la reforma de la planta baja. Con estas obras de ampliación y adecuación se han ganado 171,33 m², que se suman a los 235 m² ya existentes. El espacio actual supera los 400 m² y se ha duplicado el número de consultas, que han pasado de cuatro a ocho. También se ha instalado un ascensor y se ha habilitado un acceso por escalera a la nueva primera planta que se ha construido sobre el centro de gente mayor de Cala de Bou.

SE LICITAN LOS CONCURSOS DE PROYECTOS DE LOS CENTROS DE LA SOLEDAT, PERE GARAU, NA CAMEL·LA Y ES VIVER

El Servicio de Salud ha licitado los concursos de ideas de proyectos arquitectónicos con intervención de jurado para la construcción del Centro de Salud (CS) y Servicio de Urgencias de Atención Primaria (SUAP) La Soledat (Palma), CS Pere Garau II (Palma), CS y SUAP Na Camel·la (Manacor) y CS Es Viver (Eivissa). Las licitaciones tienen por objetivo seleccionar una propuesta arquitectónica para la posterior contratación de los trabajos de asistencia técnica y dirección facultativa de las obras. Están dirigidas a equipos multidisciplinares formados por arquitectos, ingenieros y arquitectos técnicos. El valor estimado de los cuatro concursos es de 96.000 €; cada concurso repartirá 24.000 € entre los tres proyectos finalistas.

2.3 ACTIVIDAD POR ISLAS

	TOTAL	GAPM	ASMEN	ASEF
MEDICINA DE FAMILIA				
Total visites	4.315.746	3.432.988	317.910	564.848
Centro	4.274.346	3.398.538	315.126	560.682
Centro presenciales	2.895.201	2.284.069	212.138	398.994
Centro telefónicas	1.379.145	1.114.469	102.988	161.688
Domicilio	41.400	34.450	2.784	4.166
PEDIATRÍA				
Total visites	675.308	531.115	51.352	92.841
Centro	675.003	530.937	51.291	92.775
Centro presenciales	496.429	384.896	39.330	72.203
Centro telefónicas	178.574	146.041	11.961	20.572
Domicilio	305	178	61	66
ENFERMERÍA				
Total visites	3.606.546	2.906.439	243.693	456.414
Centro	3.438.146	2.766.644	232.336	439.166
Centro presenciales	2.996.737	2.399.346	207.352	390.039
Centro telefónicas	441.409	367.298	24.984	49.127
Domicilio	168.400	139.795	11.357	17.248

2.4 INDICADORES DE CALIDAD

	TOTAL	GAPM	ASMEN	ASEF
ÁREA DEL ADULTO				
Registro tabaquismo	48,10%	42,41%	44,31%	47,13%
Consejo anti-tabaco	13,77%	12,51%	13,70%	13,67%
Registro alcoholismo	20,43%	18,10%	17,67%	19,86%
Úlceras presión	61,70%	48,93%	60,26%	60,82%
Cobertura ERC	35,66%	32,11%	40,88%	36,00%

ÁREA DE RIESGO CARDIOVASCULAR				
Cobertura HTA	51,84%	48,51%	52,35%	51,63%
Buen control HTS 2017	63,27%	67,36%	61,69%	63,37%
Cobertura DM	59,16%	48,53%	53,57%	57,52%
Diag. Obesidad (adultos)	4,81%	3,15%	5,82%	4,82%
Tto. Obesidad (adultos)	20,32%	19,51%	23,66%	20,82%
RCV - Ejercicio físico	14,48%	13,66%	12,86%	14,21%

	TOTAL	GAPM	ASMEN	ASEF
ÁREA DE LA MUJER				
Citología ult. 3 años	21,88%	9,36%	19,30%	20,53%
Det-Diag Violencia Género	8,77%	4,55%	9,47%	8,53%
Consejo Anticonceptivo durante puerperio	55,58%	100,00%	53,24%	55,19%

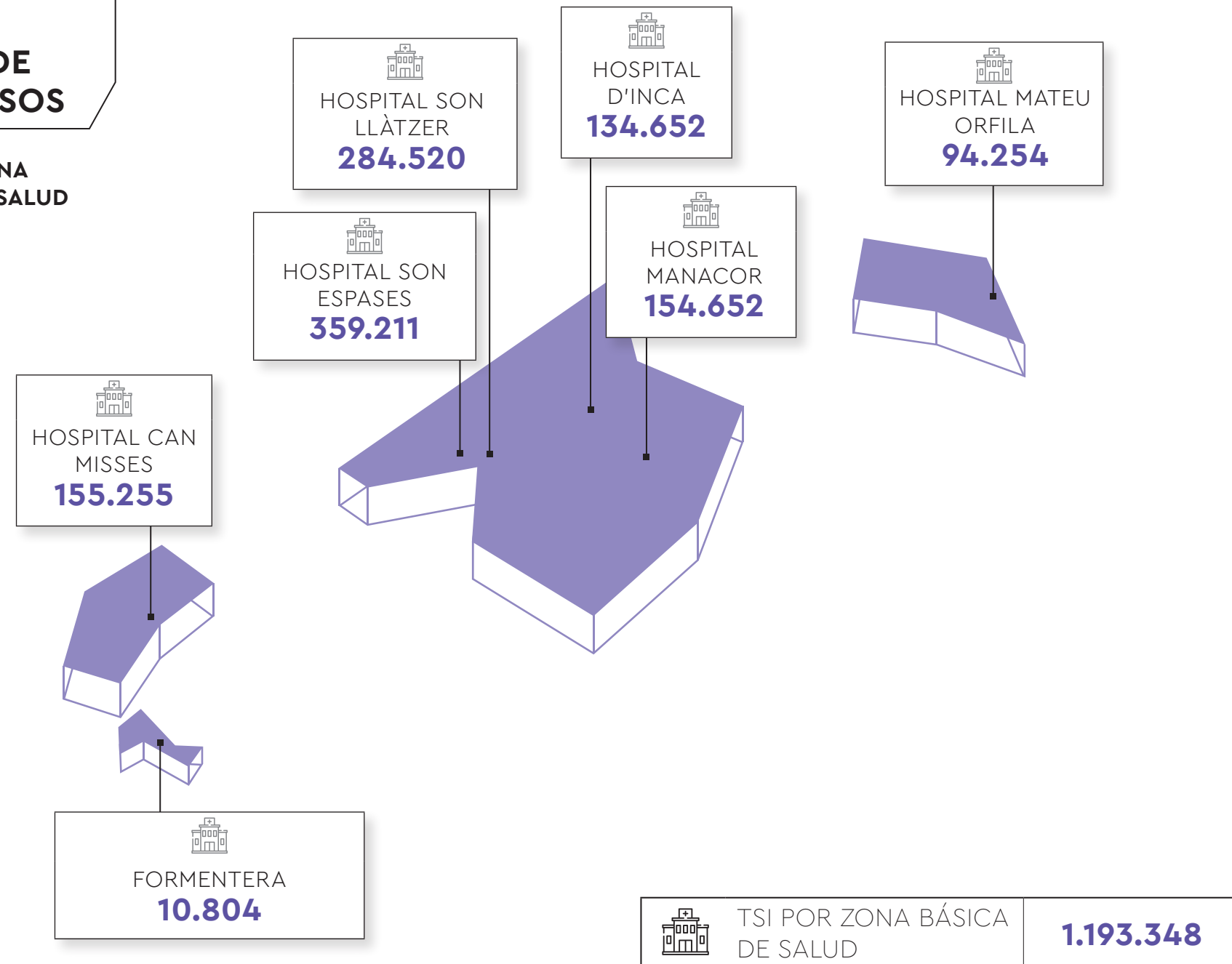
ÁREA DE LA ANCIANO-CRONICIDAD-DEPENDENCIA				
Intervención Enfermera (Enf. Crónica)	46,04%	51,07%	34,60%	45,76%
Índice Barthel >=70a	27,95%	29,20%	25,65%	27,81%
Atención Dependencia	68,85%	40,95%	58,21%	65,22%

ÁREA DEL NIÑO				
Cobertura vacunal frente al sarampión	79,50%	80,05%	77,79%	79,31%
Tratamiento de la obesidad infantil	33,44%	28,41%	30,02%	32,89%

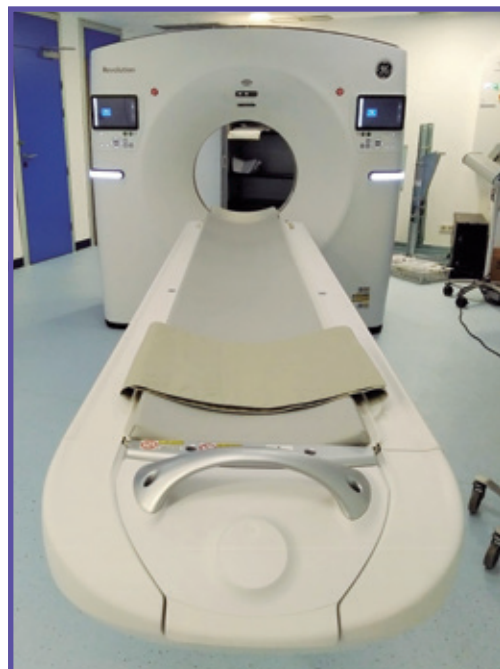
<h1>3. ATENCIÓN HOSPITALARIA</h1>	3.1 MAPA DE RECURSOS
	3.2 NOTICIAS
	3.3 DOTACIÓN HOSPITALES
	3.4 ACTIVIDAD
	3.5 LISTAS DE ESPERA

3.1 MAPA DE RECURSOS

TSI POR ZONA BÁSICA DE SALUD



3.2 NOTICIAS



EL HOSPITAL COMARCAL DE INCA YA CUENTA CON UN NUEVO EDIFICIO DE REHABILITACIÓN

El Hospital Comarcal de Inca ya cuenta con un nuevo edificio de rehabilitación. Se trata de un nuevo espacio de 668 m2 de superficie, 350 más que el anterior espacio de que disponía el Hospital. El nuevo edificio de rehabilitación cuenta con catorce boxes de electroterapia, dos consultas de médico rehabilitador, una consulta de terapia ocupacional, una de rehabilitación pediátrica y una consulta de suelo pélvico. Además, dispone de una sala de cinesiterapia y mecanoterapia mucho más espaciosa que la anterior.

RENOVACIÓN DEL 95 % DE LOS EQUIPOS DE ALTA TECNOLOGÍA DE DIAGNÓSTICO POR LA IMAGEN DE LOS HOSPITALES (PLAN INVEAT)

Los hospitales de las Islas Baleares renovarán el 95 % de los equipos de alta tecnología de diagnóstico por la imagen de más de doce años gracias a la financiación del Plan de Inversiones en Equipos de Alta Tecnología del Sistema Nacional de Salud (Plan INVEAT), que invertirá 22.062.887 € para sustituir, renovar o incorporar veintidós equipos en seis centros hospitalarios de las Islas Baleares. El objetivo del Plan INVEAT es aumentar las capacidades diagnósticas de los centros del Sistema Nacional de salud por medio de la mejora de las características técnicas que presentan los nuevos equipos respecto a los que se renuevan.

EMPIEZA A FUNCIONAR EL NUEVO SERVICIO DE HEMODIÁLISIS DE FORMENTERA

Se trata de un nuevo servicio del hospital de día, ubicado en un espacio de 50 m2, y que se puso en funcionamiento con cuatro plazas de hemodiálisis y una nueva planta de aguas. En total, Salud ha hecho una inversión de cerca de 600.000 € para poner en marcha este servicio, de los cuales 400.000 € corresponden a la inversión en la dotación técnica y el resto a contratación de personal para poder llevarlo a cabo. Para poder ponerlo en marcha, el Área de Salud de Ibiza y Formentera amplió la plantilla médica del Servicio de Nefrología con la contratación de un quinto nefrólogo, lo que permitió al Servicio desplazar a uno de los especialistas a Formentera para llevar a cabo los tratamientos de hemodiálisis.

SON ESPASES PREVÉ TRATAR CON TERAPIAS AVANZADAS CAR-T ENTRE 20-25 PACIENTES CON ENFERMEDADES ONCOHEMATOLÓGICAS

El Servicio de Hematología y Hemoterapia del Hospital Universitario Son Espases prevé tratar con terapias avanzadas CAR-T entre 20 y 25 pacientes con enfermedades oncohematológicas cada año. La terapia CAR-T utiliza el sistema inmune del paciente y consiste en extraer células inmunitarias del paciente, que se modifican genéticamente en el laboratorio y después se le infunden para que ataquen las células cancerosas. En junio pasado el Ministerio de Sanidad incorporó al Hospital Universitario Son Espases, junto con otros 13 hospitales de España, en la red de centros acreditados para ofrecer terapias avanzadas CAR-T.

3.3 DOTACIÓN HOSPITALES



HOSPITAL



PUESTOS HDD



HEMODIÁLISI



QUIRÓFANOS



URGENCIAS

DOTACIÓN	HUSE	HSLL	HM	HCIN	HGMO	HCM	HFO	TOTAL GENERAL
Camas	816	419	209	159	142	245	12	2.002
Locales de consulta (CEP)	-	-	-	-	-	-	-	-
Locales de consulta (Hospital)	141	94	30	31	61	110	12	479
Paritorios	6	6	2	1	5	5	1	26

Oncohematológico	18	29	7	7	17	13	-	91
Otros Médicos	25	-	-	3	4	17	-	49
Psiquiátrico	40	24	-	15	13	15	-	107
Quirúrgico	-	31	10	9	6	-	-	56
SIDA	1	-	-	-	1	-	-	2

Puestos hemodiálisis infecciosos	7	4	2	2	-	7	-	22
Puestos hemodiálisis no infecciosos	11	17	12	12	28	16	2	98

Boxes de reanimación	8	-	-	8	6	7	-	29
Quirófanos (Hospital)	27	15	8	5	6	6	2	69

Boxes de exploración	-	27	-	5	12	4	-	48
Boxes de RCP	-	1	-	2	1	1	1	6
Boxes de observación	60	43	-	6	-	29	3	141

* Incluyen pediatría

3.4 ACTIVIDAD

URGENCIAS	HUSE	HSLL	HMAN	HCIN	HGMO	HCM	HFO	IBSALUT
Urgencias	163.080	106.607	81.537	75.525	29.359	61.422	18.720	536.251
Urgencias / Día	447	292	223	207	80	168	51	1.469
% Urgencias Ingresadas	11,2%	11,2%	11,2%	7,4%	14,3%	10,8%	1,1%	10,4%
Éxitus	118	136	77	67	14	53	10	475
Frecuencia x 1000 Hab.	461,6	374,7	527,2	560,9	311,5	395,6	1.732,7	451,6
Traslados a otros centros	845	363	675	541	108	57	238	2.827

HOSPITALIZACIÓN	HUSE	HSLL	HMAN	HCIN	HGMO	HCM	HFO	IBSALUT
Camas funcionando	705	359	240	174	146	316	12	1.952
Altas	26.246	15.968	10.722	7.704	6.451	10.149	373	77.613
Estancia media al alta	8,1	6,6	5,7	6,8	5,1	7,6	3,0	7,0
Ingresos Totales	25651	18087	10638	7408	6187	9979	375	78325
Ingresos Urgentes	16268	12753	8268	5726	4434	6984	299	54732
% Ocupación	82,6%	80,6%	70,4%	75,9%	61,1%	66,8%	25,3%	75,6%
Presión Urgencias	63,4%	70,5%	77,7%	77,3%	71,7%	70,0%	79,7%	69,9%
Frecuencia x 1000 Hab.	74,3	56,1	69,3	57,2	68,4	65,4	34,5	65,4
Éxitus	990	542	493	273	415	488	21	3.222
Mortalidad	3,8%	3,4%	4,6%	3,5%	6,4%	4,8%	5,6%	4,2%
Traslados a otros centros	932	799	375	236	301	246	24	2.913

CONSULTAS EXTERNAS*	HUSE	HSLL	HMAN	HCIN	HGMO	HCM	HFO	IBSALUT
Primeras visitas	20	12	6	6	6	6	1	57
Visitas sucesivas	19.384	10.342	5.183	4.864	4.460	4.672	146	49.051
TOTAL Visitas	3.473	1.433	1.284	656	816	1.450	59	9.171
Sucesivas / Primeras	22.857	11.775	6.467	5.520	5.276	6.122	206	58.223
% No Presentados	64,7	41,4	41,8	41,0	56,0	39,4	19,1	49,0
% Primeras No Presentados	60,6%	65,4%	75,0%	69,5%	64,0%	57,8%	83,6%	64,1%
% Primeras Visitas Cardiología	75,9%	76,4%	67,4%	83,3%	68,9%	68,8%	21,9%	74,0%
Frecuencia x 1000 Hab.	80,5%	77,5%	77,2%	92,5%	75,7%	75,8%	27,2%	79,1%

ÁREA QUIRÚRGICA	HUSE	HSLL	HMAN	HCIN	HGMO	HCM	HFO	IBSALUT
Quirófanos Progr. Funcionando	20	12	6	6	6	6	1	57
I. Q. Programadas	19.384	10.342	5.183	4.864	4.460	4.672	146	49.051
I. Q. Urgentes	3.473	1.433	1.284	656	816	1.450	59	9.171
TOTAL Interv. Quirúrgicas	22.857	11.775	6.467	5.520	5.276	6.122	206	58.223
Frecuencia x 1000 Hab.	64,7	41,4	41,8	41,0	56,0	39,4	19,1	49,0
% Ambuladorización	60,6%	65,4%	75,0%	69,5%	64,0%	57,8%	83,6%	64,1%
% de ocupación neta	75,9%	76,4%	67,4%	83,3%	68,9%	68,8%	21,9%	74,0%
% de ocupación bruta	80,5%	77,5%	77,2%	92,5%	75,7%	75,8%	27,2%	79,1%

PARITORIO	HUSE	HSLL	HMAN	HCIN	HGMO	HCM	HFO	IBSALUT
Partos	1.517	1.843	825	780	504	998	43	6.510
Cesáreas	25,2%	17,0%	14,2%	15,9%	22,6%	15,2%	14,0%	18,6%

* No incluye actividad realizada por los profesionales del HUSE en las Unidades de Apoyo de Ginecología - Obstetricia, Psiquiatría y Rehabilitación

3.5 LISTAS DE ESPERA

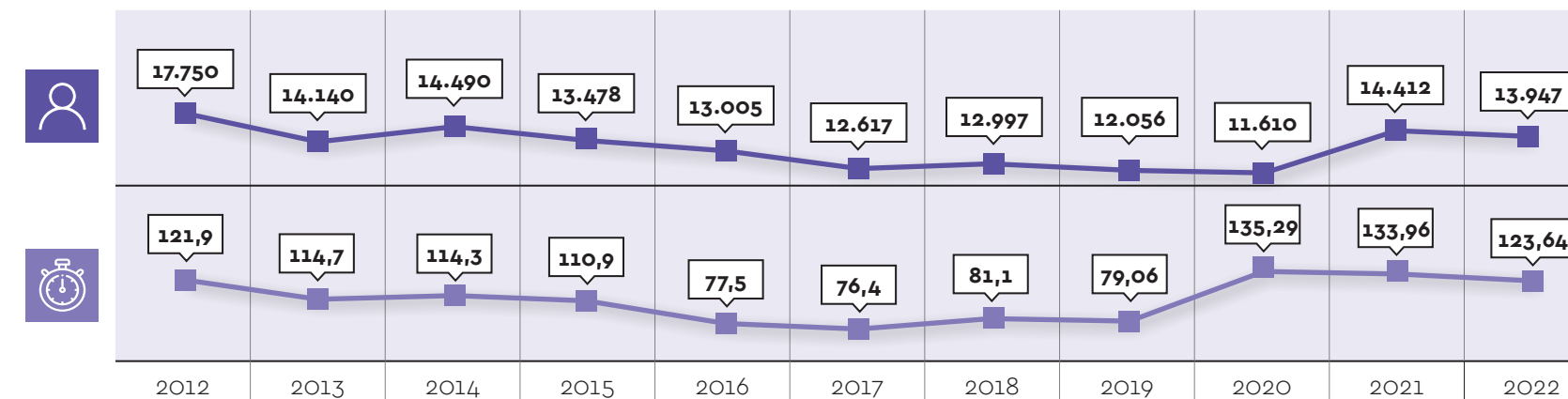
LISTAS DE ESPERA QUIRÚRGICAS	PAC. LEQ	> 180 D.	DEMORA MEDIA
HUSE	4.087	914	128,30
HUSLL	2.698	595	118,56
HMAN	2.126	631	149,97
HCIN	1.282	170	90,59
HGMO	1.172	0	69,82
HCM	2.553	828	141,18
HFOR	29	6	103,10
TOTAL	13.947	3.144	123,64



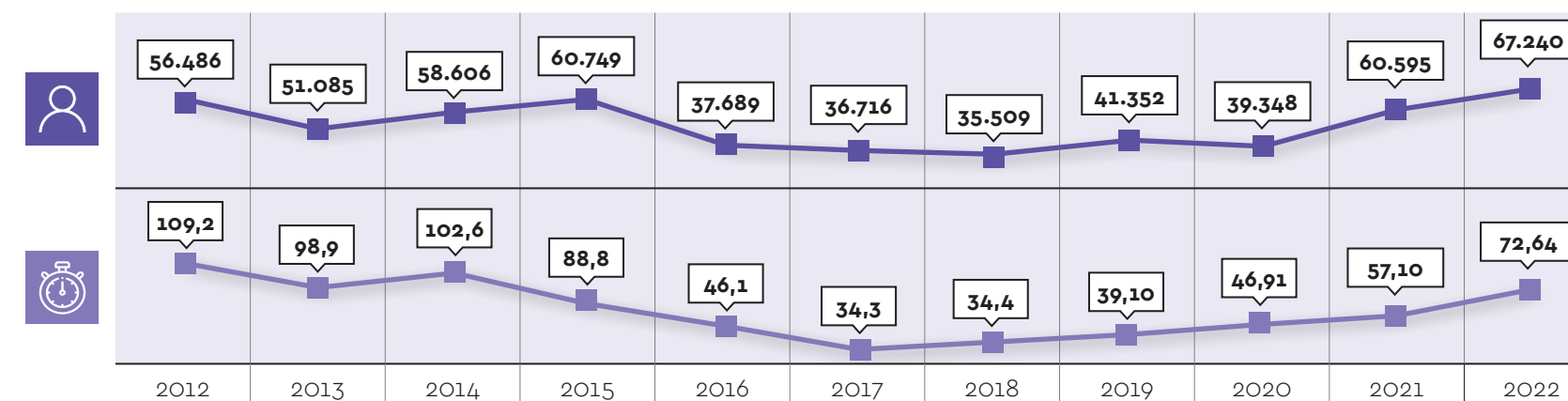
LISTAS DE ESPERA DE CONSULTAS	PAC. LEC	> 60 D.	DEMORA MEDIA
HUSE	15.671	4.052	45,44
HUSLL	17.436	7.565	65,81
HMAN	5.362	898	38,96
HCIN	9.794	6.154	137,07
HGMO	7.379	3.136	79,59
HCM	11.154	5.700	76,74
HFOR	444	211	67,78
TOTAL	67.240	27.716	72,64



LISTA DE ESPERA QUIRÚRGICA (LEQ)



LISTAS DE ESPERA CONSULTAS (LEC)

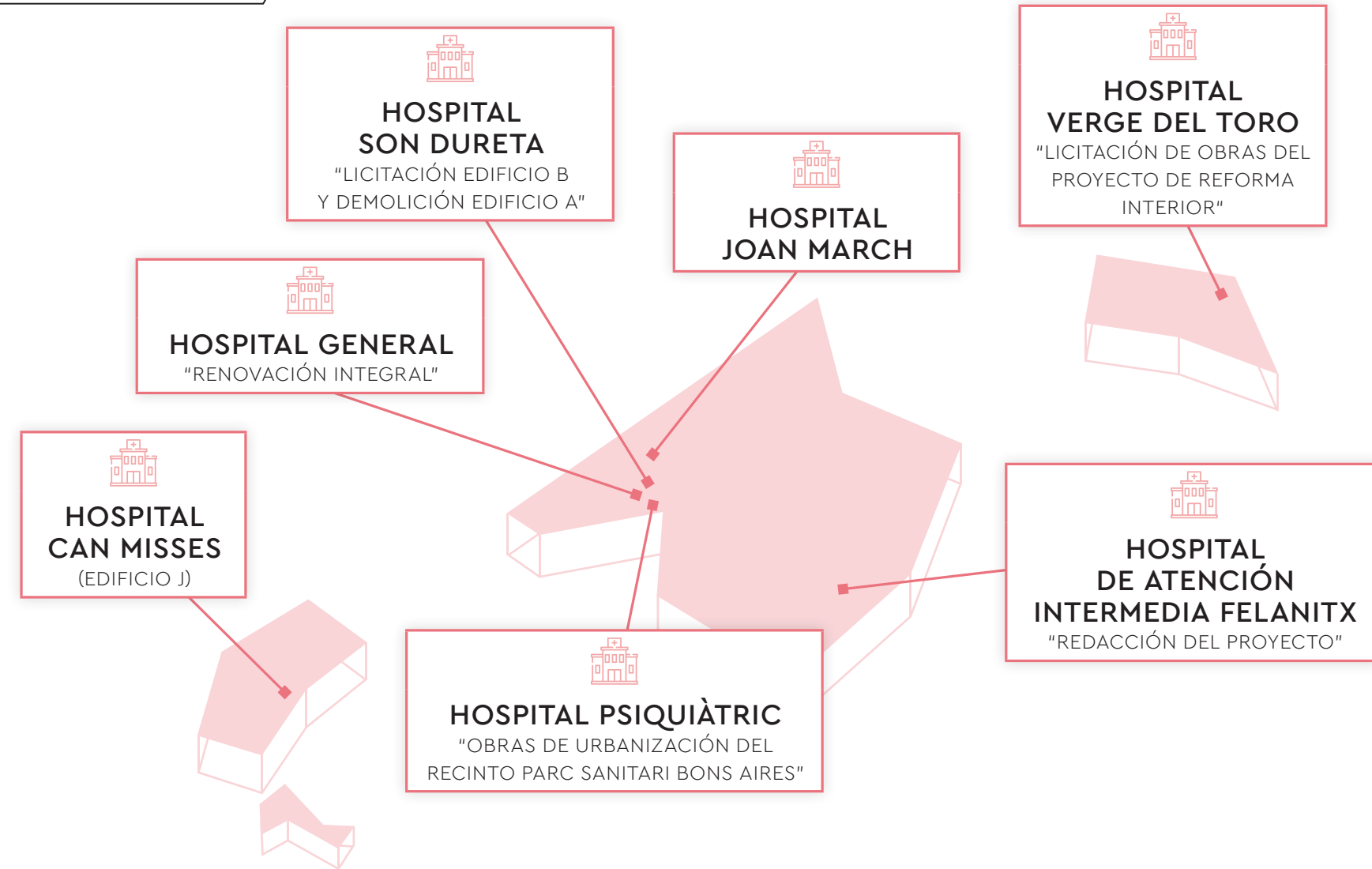


(*) Datos a 31 de diciembre

4. ATENCIÓN HOSPITALARIA A LA CRONICIDAD

- 4.1 MAPA DE RECURSOS
- 4.2 NOTICIAS
- 4.3 DOTACIÓN
- 4.4 ACTIVIDAD CRONICIDAD

4.1 MAPA DE RECURSOS



4.2 NOTICIAS



PRIMERA PIEDRA DE LAS OBRAS PARA RECUPERAR EL INTERIOR DEL HOSPITAL VERGE DEL TORO

Se trata de la segunda y última fase del proyecto de recuperación de este antiguo edificio sanitario en desuso para convertirlo en un centro asistencial innovador y dedicado a los pacientes con enfermedades crónicas. La reforma interior del Hospital Verge del Toro prevé una superficie útil de 5.101 m². Dispondrá de un área de hospitalización con 60 habitaciones entre individuales y dobles, con unas 82 camas. También habrá un área ambulatoria con un hospital de día, consultas externas y una unidad de estimulación cognitiva. Esta obra prevé una inversión de 11,9 millones de euros y una duración de dos años.

INICIO DE LAS OBRAS DE LA ÚLTIMA FASE DEL HOSPITAL GENERAL

Empiezan las obras de la tercera y última fase de reforma del Hospital General, de Palma, una inversión de 1,9 millones de euros en la Unidad de Convalecencia C. Es la última actuación dentro del plan de rehabilitación y mejora del centro sanitario, que se inició en 2017 y que ha supuesto una inversión total de 5 millones de euros para reformar las obsoletas infraestructuras del centro. La Unidad de Convalecencia C acoge a pacientes en fase de convalecencia y rehabilitación de patologías traumatológicas de duración larga (como por ejemplo prótesis de cadera) y neurológicas (como por ejemplo ictus), que son derivados del Hospital Universitario Son Espases.






LAS ISLAS BALEARES CUENTAN CON 151 PACIENTES ACTIVOS FORMADORES

Las Islas Baleares cuentan con 151 pacientes activos formadores, que ayudan a otros usuarios a mejorar el afrontamiento de la enfermedad que sufren (28 en Menorca, 10 en Ibiza y 113 en Mallorca). El Programa del Paciente Activo, que se enmarca dentro del Plan Estratégico de Atención a la Cronicidad, tiene el objetivo de formar a personas que sufren enfermedades crónicas o que cuidan de estos pacientes, para que puedan impartir talleres en centros de salud, hospitales o asociaciones, dirigidos a otras personas con las mismas patologías. De este modo se pueden intercambiar experiencias y compartir consejos que permitan afrontar una enfermedad crónica.

SALUD PRESENTA EL PROGRAMA DE ATENCIÓN A NIÑOS Y ADOLESCENTES CON ENFERMEDADES CRÓNICAS COMPLEJAS

La atención a los niños y adolescentes con enfermedades crónicas complejas es un desafío para los sistemas de salud. Las mejoras en la atención y los avances científico-técnicos han conseguido reducir la mortalidad y prolongar la supervivencia. En consecuencia, ha aumentado el número de niños con enfermedades crónicas y complejas que generan discapacidades y requieren de la intervención de múltiples especialistas, recursos hospitalarios, cuidados a domicilio y apoyo tecnológico. Este programa tiene el objetivo de asegurar una atención sanitaria de calidad, transversal y coordinada para que puedan mantener una vida integrada en la comunidad.

4.3 DOTACIÓN

	ÁREA SOCIOSANITARIA	INSTALADAS	MEDIA DE CAMAS FUNCIONANDO
 Hospital Joan March	Hospital Joan March	106	87
	Cuidados paliativos	19	15
	Programa de pluripatologías	63	52
	Programa de reeducación funcional	0	0
	Programa de respiratorios crónicos	24	19
	Programa de ortogeriatría	0	0
 Hospital General	Hospital General	87	74
	Cuidados paliativos	17	15
	Programa de pluripatologías	49	44
	Programa de ortogeriatría	11	9
	Programa de reeducación funcional	0	0
	Programa de Ictus	10	6
 Área de Salud Mental	Hospitalización	135	131
	Unidad de larga estancia – Alfàbia	0	0
	Unidad de media estancia – Lluerna	0	0
	Unidad de media estancia – Galatzó	24	24
	Unidad de subagudos	26	24
	Psicogeriátrico	58	56
	Patología Dual	15	15
	Unidad de problemas relacionados con el Alcohol	12	12
	Unidades Comunitarias de Rehabilitación		MEDIA PACIENTES
	UCR Serralta		52
UCR Manacor		25	
UCR Son Gibert		45	
UCR Es Blanquer		21	

4.4
ACTIVIDAD
CRONICIDAD



HOSPITAL PSIQUIÁTRICO

2022

ÁREA DE
SALUD
MENTAL

Camas **149**
Ocupación **50,92%**
Estancias **27.752**
Ingresos totales **393**



HOSPITAL GENERAL

2022

Camas **70**
Ocupación **61,47%**
Estancias **15.664**
Ingresos **592**
Estancia mediana **19,6**



HOSPITAL JOAN MARCH

HOSPITALIZACIÓN 2022

Camas funcionantes **87**
Ocupación **85,85%**
Estancias **27.188**
Ingresos **796**
Estancia media **34,16**

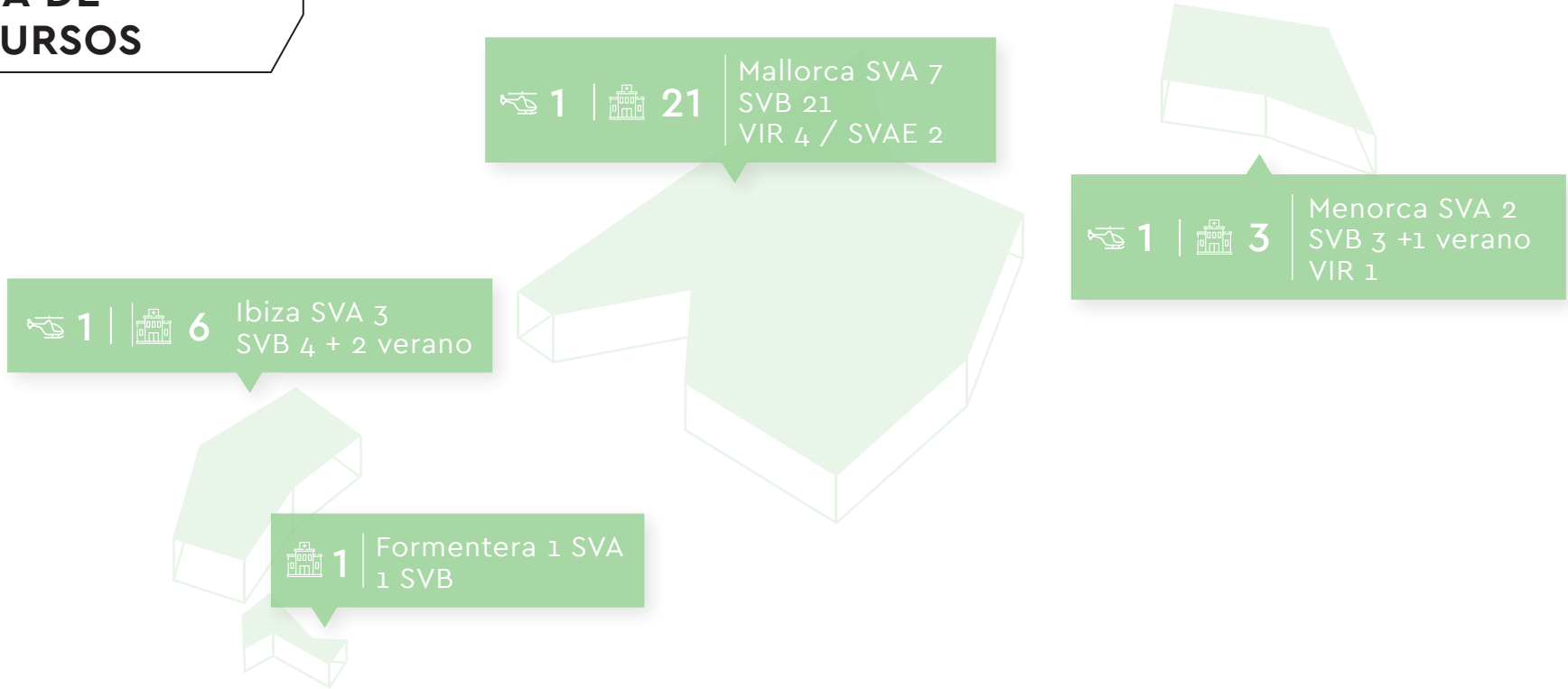
CONSULTAS EXTERNAS

Total consultas realizadas **3.498**
Primeras realizadas **97**
Sucesivas realizadas **885**
Otras **2.516**



<h1>5.</h1> <h2>ATENCIÓN URGENTE EXTRAHOSPITALARIA SAMU-061</h2>	5.1 MAPA DE RECURSOS
	5.2 NOTICIAS
	5.3 ACTIVIDAD CENTRAL DE COORDINACIÓN
	5.4 ACTIVIDAD UNIDADES MÓVILES EMERGENCIAS / URGENCIAS (ACTUACIONES)
	5.5 ACTIVIDAD ASISTENCIAL

5.1 MAPA DE RECURSOS



MALLORCA

1 BASE AÉREA

21 BASES TERRESTRES

- SON DURETA
- CS SON PISÀ
- HOSPITAL SON LLÀTZER
- CS PALMANOVA
- CS SANTA PONÇA
- CS ANDRATX
- HOSPITAL INCA
- UB CAN PICAFORT
- UBS CALA D'OR
- CS SA POBLA
- CS ALCÚDIA
- CS MANACOR
- CS PORTOCRISTO
- CS CAMPOS
- CS CAPDEPERA
- CS SÓLLER
- PAC TRENCADORS
- PAC SANTANYÍ
- MARRATXÍ
- SON CASTELLÓ
- FELANITX
- SON VALENTÍ

MENORCA

1 BASE AÉREA

6 BASES TERRESTRES

- HOSPITAL MATEU ORFILA X2
- CS CANAL SALAT
- UBS ES MERCADAL
- CIUTADELLA
- RECINTE FIRAL

IBIZA

1 BASE AÉREA

6 BASES TERRESTRES

- HOSPITAL CAN MISSES
- CS SANT ANTONI
- CS SANTA EULÀLIA
- CS SANT AGUSTÍ
- CS VILA
- SANT JOAN LABRITJA

FORMENTERA

1 BASE TERRESTRE

- HOSPITAL DE FORMENTERA

5.2 NOTICIAS



NUEVA FLOTA DE AVIONES AMBULANCIA Y HELICÓPTEROS DEL SAMU 061

El SAMU 061 ya cuenta con la nueva flota de aviones-ambulancia y helicópteros para hacer los traslados sanitarios aéreos entre las islas y con la península. Con esta actualización de la flota, el transporte sanitario urgente cuenta con nuevos modelos que integran la tecnología puntera y los sistemas de seguridad aérea más avanzados. El equipo está formado por una tripulación con comandante y segundo piloto, así como también médico y enfermero. Se trata de dos aviones modelo Beechcraft King Air 250 del fabricante Textron Aviation Inc y dos nuevos helicópteros Bello412EP para dar servicio a los traslados entre las islas y con la península las 24 horas de los 365 días del año.

12.732 ALUMNOS HAN RECIBIDO FORMACIÓN SOBRE REANIMACIÓN CARDIOPULMONAR

12.732 alumnos han recibido formación en reanimación cardiopulmonar (RCP) en el marco del programa Reanimación Cardiopulmonar en la Escuela, un proyecto liderado por el Servicio de Atención Médica Urgente de las Islas Baleares (SAMU 061). Desde el 14 de febrero hasta el 11 de mayo se han impartido diecisiete cursos a los profesores, en los que han recibido esta formación 193 docentes en 103 escuelas. La RCP básica es el conjunto de maniobras que permiten identificar si una persona sufre una parada cardiorrespiratoria y sustituir las funciones respiratoria y circulatoria sin ningún equipamiento específico hasta que la víctima pueda ser atendida por los servicios de emergencia especializados.

NUEVA BASE PERMANENTE DEL SAMU 061 EN FORMENTERA

Salud presenta la nueva base operacional del Servicio de Emergencias Médicas de Urgencias (SAMU 061) en Formentera, que prevé una inversión de 2,7 millones de euros. El Gobierno ha iniciado las obras de esta base justo coincidiendo con la decisión de prestar este servicio, por primera vez en la isla, de manera permanente. Hasta el año pasado, Formentera contaba con una ambulancia de apoyo vital avanzado solo durante los meses de verano (que daba servicio junto con la ambulancia de apoyo vital básico, que está en la isla todo el año). A partir del mes de septiembre los refuerzos del 061, incluida la ambulancia de apoyo vital avanzado, se mantienen durante todo el año para atender las necesidades de la población de Formentera.

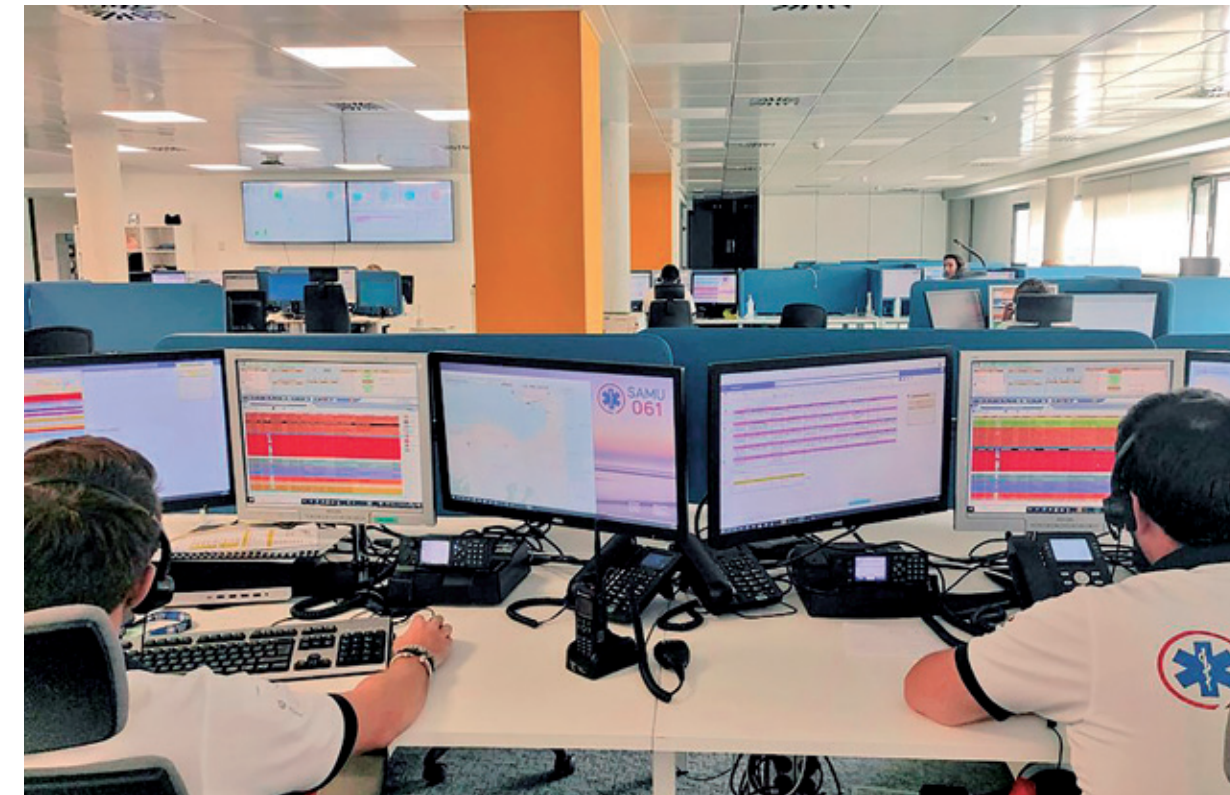


EL SAMU 061 INAUGURA NUEVAS INSTALACIONES DE SIMULACIÓN Y FORMACIÓN

El SAMU 061 ha inaugurado las nuevas instalaciones de simulación y formación. Se trata de dos espacios que contarán con una sala de simulación de pacientes críticos y otra de simulación de un domicilio, un espacio de simulación polivalente, una sala de actas, almacén y espacio administrativo. Uno de los objetivos de los últimos años de la Gerencia del SAMU 061 ha sido transformar y dirigir hacia la simulación clínica toda la formación histórica del personal del Servicio, que antes se basaba en clases magistrales. En el acto también se ha presentado el manual de emergencias del SAMU 061, elaborado por cincuenta y un médicos y enfermeros del Servicio, en colaboración con revisores externos.

5.3 ACTIVIDAD CENTRAL DE COORDINACIÓN

LLAMADAS RECIBIDAS POR LA CENTRAL	2022
Número de llamadas atendidas por el 061	711.123
Número de incidentes	200.692
Número de personas afectadas	202.464
Incidentes resueltos con movilización de recursos	154.914
Incidentes resueltos sin movilización de recursos	46.897



5.4 ACTIVIDAD UNIDADES MÓVILES EMERGENCIAS / URGENCIAS (ACTUACIONES)



Unidades de Soporte Vital Avanzado (USVA)
17.738



Unidades de Soporte Vital Básico (USVB)
84.253



Vehículos de Intervención Rápida (VIR)
4.414



Unidades de Soporte Vital Avanzado Enfermería (USVAE)
1.730



Aéreas (avión / helicóptero)
1.294



Unidades Soporte Vital Avanzado Pediatría (SVAP)
342



Delta (vehículo de mando)
101

5.5 ACTIVIDAD ASISTENCIAL

ACTIVIDAD SEGÚN CATEGORÍA DIAGNÓSTICA MAYOR	2022
TOTAL (de los procesos de mayor demanda asistencial)	21.359
Enfermedades del sistema cardiológico	19.579
Enfermedades del sistema musculoesquelético	9.952
Politraumatismos	12.100
Enfermedades del sistema nervioso	12.639
Trastornos mentales	5.247
Heridas y envenenamientos	3.014

CÓDIGOS ASISTENCIALES	2022
COVID	26.828
ICTUS (infarto cerebral)	699
PCR (paro cardíaco)	526
IAM (patología cardiovascular: síndrome coronario agudo en Baleares)	318
TRAUMA GREU (código politrauma)	409
ECMO (Oxigenación por membrana extracorpórea)	5



▸ **6. GLOSARIO**

HUSE - HOSPITAL UNIVERSITARIO SON ESPASES

HUSLL - HOSPITAL UNIVERSITARIO SON LLÀTZER

HCIN - HOSPITAL COMARCAL D'INCA

HMAN - HOSPITAL DE MANACOR

HGMO - HOSPITAL GENERAL MATEU ORFILA

HCM - HOSPITAL CAN MISSES

HFOR - HOSPITAL DE FORMENTERA

HG - HOSPITAL GENERAL

HPSQ - HOSPITAL PSIQUIÁTRICO

HJM - HOSPITAL JOAN MARCH

SSCC – SERVICIOS CENTRALES

ASMEN - ÁREA DE SALUD DE MENORCA

ASEF - ÁREA DE SALUD D'EVISSA I FORMENTERA

GAPM - GERENCIA DE ATENCIÓN PRIMARIA DE MALLORCA

G061 - GERENCIA DEL SAMU-061

GSAIB - GESTIÓN SANITARIA ASISTENCIAL ILLES BALEARS

CCUM - CENTRAL DE COORDINACIÓN DE URGENCIAS MÉDICAS

ESAD - EQUIPO DE APOYO DE ATENCIÓN DOMICILIARIA

PCA - PACIENTE CRÓNICO AVANZADO

PCC - PACIENTE CRÓNICO COMPLEJO

SVB - AMBULANCIA DE APOYO VITAL BÁSICO

SVA - AMBULANCIA DE APOYO VITAL AVANZADO (UVI MÓBIL)

SVAI - AMBULANCIA DE APOYO VITAL AVANZADO ENFERMO

